

Informes Técnicos vol. 2 n° 140



Comercio exterior vol. 2 n° 11

Intercambio comercial argentino

Cifras estimadas de junio de 2018

Informes Técnicos vol. 2, nº 140

ISSN 2545-6636

Comercio exterior. Vol. 2, nº 11 Intercambio comercial argentino Cifras estimadas de junio de 2018

ISSN 2545-6644

Instituto Nacional de Estadística y Censos (INDEC)

Queda hecho el depósito que fija la ley nº 11.723



Esta publicación utiliza una licencia Creative Commons.
Se permite su reproducción con atribución de la fuente.

Responsabilidad intelectual: Lic. Silvia Amiel, Lic. María Inés Dalton

Responsabilidad editorial: Lic. Jorge Todesca, Mag. Pedro Lines

Directora de la publicación: Mag. Silvina Viazzi

Coordinación de producción editorial: Lic. Marcelo Costanzo

Buenos Aires, julio de 2018

Publicaciones del INDEC

Las publicaciones editadas por el Instituto Nacional de Estadística y Censos pueden ser consultadas en www.indec.gov.ar y en el Centro Estadístico de Servicios, ubicado en Av. Presidente Julio A. Roca 609 C1067ABB, Ciudad Autónoma de Buenos Aires, Argentina. El horario de atención al público es de 9:30 a 16:00.

También pueden solicitarse al teléfono (54-11) 5031-4632

Correo electrónico: ces@indec.gov.ar

Sitio web: www.indec.gov.ar

Twitter: [@INDECArgentina](https://twitter.com/INDECArgentina)

Facebook: [/INDECArgentina](https://www.facebook.com/INDECArgentina)

Instagram: [@indecargentina](https://www.instagram.com/indecargentina)

Calendario anual anticipado de informes: www.indec.gov.ar/calendario.asp

Índice

Pág.

1. Introducción	3
2. Exportaciones	6
2.1 Exportaciones de junio de 2018	6
3. Importaciones	9
3.1 Importaciones de junio de 2018	9
4. Series desestacionalizadas y tendencia-ciclo	12
5. Intercambio comercial según zonas económicas y países seleccionados	14
6. Efecto de los términos del intercambio	24
7. Resultados del primer semestre de 2018	25
7.1 Exportaciones del primer semestre de 2018	25
7.2 Importaciones del primer semestre de 2018	26
7.3 Intercambio comercial según zonas económicas y países seleccionados. Primer semestre de 2018	26
7.4 Efecto de los términos del intercambio. Primer semestre de 2018	27
8. Información complementaria	28
Nota metodológica	32

Signos convencionales:

* Dato provisorio

e Dato estimado por extrapolación, proyección o imputación

- Cero absoluto

. Dato no registrado

... Dato no disponible a la fecha de presentación de los resultados

/// Dato que no corresponde presentar

s Dato confidencial por aplicación de las reglas del secreto estadístico



Intercambio comercial argentino

Cifras estimadas de junio de 2018

1. Introducción

En junio de 2018 las exportaciones alcanzaron 5.076 millones de dólares y las importaciones 5.458 millones de dólares. El déficit en la balanza comercial fue de 382 millones de dólares. Las exportaciones cayeron 1,4% respecto al mismo mes del año anterior (-74 millones de dólares). Los precios subieron 9,8% y las cantidades cayeron 10,2%. Las exportaciones de productos primarios cayeron de manera interanual 25,7%. Las exportaciones de manufacturas de origen agropecuario (MOA) aumentaron 3,0%; las de manufacturas de origen industrial (MOI) aumentaron 10,4%; y las exportaciones de combustibles y energía aumentaron 96,2%. En términos desestacionalizados, las exportaciones totales de junio aumentaron 0,9% respecto del mes anterior (ver cuadro 2, pág. 4 y secciones 2 y 4).

El valor de las importaciones en junio cayó 7,5% respecto al registrado en igual mes del año anterior (-442 millones de dólares). Los precios subieron 4,7% y las cantidades se contrajeron 11,7%. Las importaciones de bienes de capital cayeron 16,9%, las de bienes intermedios aumentaron 4,1%, las de combustibles y lubricantes cayeron 6,2%, las de piezas y accesorios para bienes de capital cayeron 10,3%, las de bienes de consumo cayeron 8,8% y las de vehículos automotores de pasajeros cayeron 15,0%. En términos desestacionalizados, las importaciones de junio de 2018 cayeron 10,8% respecto del mes anterior (ver cuadro 2 y secciones 3 y 4).

La variación del saldo comercial de junio de 2018 respecto al de junio de 2017 fue el resultado de una caída de las importaciones mayor a la caída de las exportaciones. Las mayores caídas de las importaciones, a nivel de capítulos y partidas, correspondieron a: vehículos automóviles, tractores, velocípedos y demás vehículos terrestres (-201 millones de dólares; 45,5% de la caída total de importaciones); partes destinadas a motores, generadores, grupos electrógenos y convertidores rotativos (-108 millones de dólares; 24,5% de la caída total de importaciones); vehículos y material para vías férreas (-56 millones de dólares); productos farmacéuticos (-43 millones de dólares); combustibles minerales (-40 millones de dólares); máquinas para el tratamiento o procesamiento de datos (-36 millones de dólares). El único aumento de importaciones significativo correspondió a porotos de soja excluidos para siembra (aumento de 148 millones de dólares). Las mayores caídas de exportaciones correspondieron a: porotos de soja excluidos para siembra (-290 millones de dólares); aceite de soja en bruto, incluso desgomado (-92 millones de dólares); minerales de cobre y sus concentrados (-72 millones de dólares). Aumentaron las exportaciones de vehículos automóviles, tractores, velocípedos y demás vehículos terrestres (aumento de 120 millones de dólares); aceites crudos de petróleo (aumento de 85 millones de dólares); harina y pellets de la extracción del aceite de soja (aumento de 77 millones de dólares); carne y despojos comestibles (aumento de 51 millones de dólares).

La suma de las exportaciones netas (exportaciones menos importaciones) de los cuatro principales productos de exportación derivados del cultivo de la soja (aceite de soja en bruto, incluso desgomado; biodiésel y sus mezclas; harina y pellets de la extracción del aceite de soja; y porotos de soja, excluidos para siembra) registró, en junio pasado respecto de igual mes del año anterior, una caída de 469 millones de dólares, lo que representó una pérdida de ingresos equivalente a más del 122,7% del déficit comercial de junio.

Cuadro 1. Intercambio comercial argentino. Junio y primer semestre 2017-2018

Periodo	Exportación				Importación				Saldo	
	2018 ^e	2017 [*]	Variación porcentual		2018 [*]	2017 [*]	Variación porcentual		2018 [*]	2017 [*]
			Igual período año anterior	Acumulado igual período año anterior			Igual período año anterior	Acumulado igual período año anterior		
Millones de US\$		%		Millones de US\$		%		Millones de US\$		
Total anual	///	58.428	///	///	///	66.899	///	///	///	-8.471
Total primer semestre	29.797	28.256	///	5,5	34.898	30.872	///	13,0	-5.101	-2.616
Enero	4.767	4.289	11,1	11,1	5.736	4.341	32,1	32,1	-970	-51
Febrero	4.283	3.899	9,8	10,5	5.197	4.116	26,3	29,3	-914	-217
Marzo	5.360	4.564	17,4	13,0	5.958	5.474	8,8	21,3	-599	-910
Abril	5.178	4.863	6,5	11,2	6.102	4.975	22,7	21,6	-924	-112
Mayo	5.133	5.490	-6,5	7,0	6.447	6.066	6,3	17,9	-1.313	-576
Junio	5.076	5.150	-1,4	5,5	5.458	5.900	-7,5	13,0	-382	-750
Julio		5.293				6.041				-748
Agosto		5.243				6.314				-1.071
Septiembre		5.238				5.963				-725
Octubre		5.241				6.196				-955
Noviembre		4.642				6.151				-1.510
Diciembre		4.515				5.362				-847

Nota: los totales por suma pueden no coincidir por redondeo en las cifras parciales.

En junio, nuestros principales socios comerciales (tomando en cuenta la suma de exportaciones e importaciones) fueron Brasil, China y Estados Unidos, en ese orden. Las exportaciones a Brasil alcanzaron 979 millones de dólares y las importaciones desde ese país, 1.372 millones de dólares. El saldo comercial fue deficitario en 393 millones de dólares. Las exportaciones a China sumaron 404 millones de dólares y las importaciones, 877 millones de dólares. El déficit comercial en este caso fue 472 millones de dólares. Las exportaciones a Estados Unidos sumaron 280 millones de dólares y las importaciones desde ese país alcanzaron 617 millones de dólares. El déficit con Estados Unidos en junio fue de 337 millones de dólares. Estos tres países en conjunto absorbieron 32,8% de las exportaciones de Argentina y abastecieron 52,5% de las importaciones.

El 34,4% del déficit comercial con Brasil en junio correspondió a las importaciones netas (importaciones menos exportaciones) del capítulo vehículos, automóviles, tractores, velocípedos y demás vehículos terrestres. Para el acumulado de seis meses de 2018, la participación del saldo de este capítulo en el déficit comercial con Brasil fue de 56,5%.

En junio los diez principales destinos de nuestras exportaciones fueron: Brasil, China, Estados Unidos, Chile (262 millones de dólares), India (155 millones de dólares), Suiza (133 millones de dólares), España (124 millones de dólares), Países Bajos (118 millones de dólares), Italia (113 millones de dólares); y Uruguay (112 millones de dólares). Países Bajos incluye el puerto de Rotterdam, punto de tránsito a otros países.

Los diez principales orígenes de nuestras importaciones fueron: Brasil, China, Estados Unidos, Alemania (288 millones de dólares), Paraguay (197 millones de dólares), España (161 millones de dólares), Qatar (143 millones de dólares), Bolivia (132 millones de dólares), México (131 millones de dólares) e Italia (124 millones de dólares) (ver sección 5).

Los déficits más importantes en junio se registraron con China, Brasil, Estados Unidos, Alemania (-202 millones de dólares), Qatar (-141 millones de dólares), Paraguay (-95 millones de dólares), Bolivia (-93 millones de dólares), Tailandia (-66 millones de dólares), México (-47 millones de dólares), y España (-36 millones de dólares).

Los superávits más importantes de junio correspondieron al comercio con Chile (213 millones de dólares), India (99 millones de dólares), Países Bajos (92 millones de dólares), Irán (91 millones de dólares), Suiza (89 millones de dólares), Indonesia (83 millones de dólares), Malasia (80 millones de dólares), Argelia (79 millones de dólares), Uruguay (75 millones de dólares) y Malta (65 millones de dólares).

Cuadro 2. Variaciones porcentuales de los índices de valores, precios y cantidades de las exportaciones e importaciones, base 2004=100, según grandes rubros y usos económicos. Junio y primer semestre de 2018 respecto a igual período de 2017

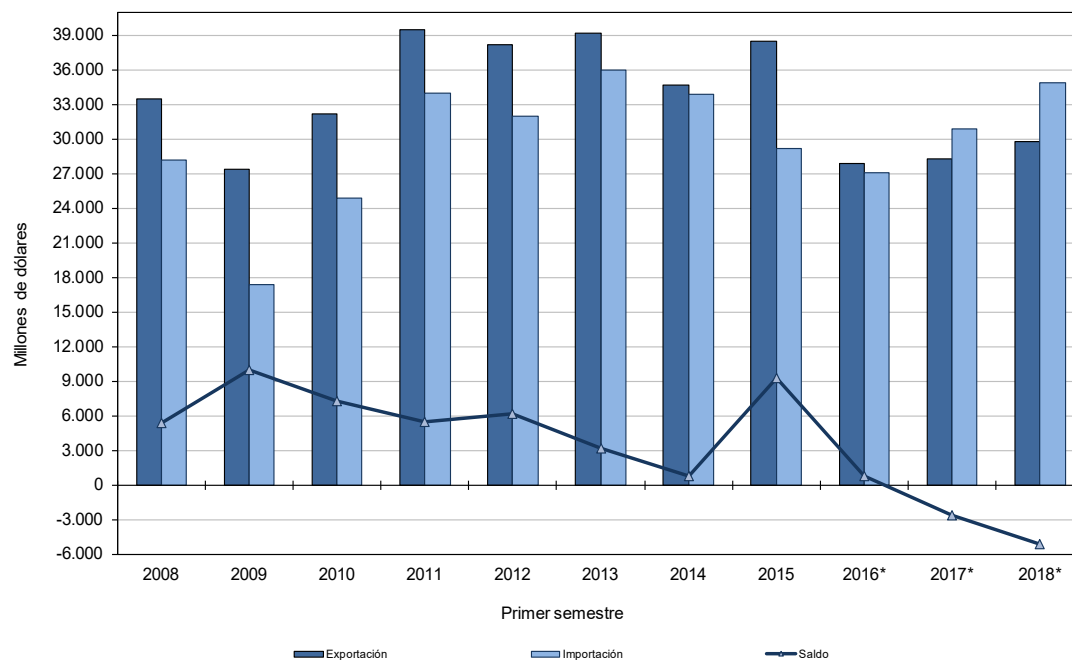
Rubros/usos	Junio de 2018			Primer semestre de 2018		
	Valor	Precio	Cantidad	Valor	Precio	Cantidad
	%					
Exportación	-1,4	9,8	-10,2	5,5	8,3	-2,7
Productos primarios	-25,7	7,7	-31,1	-5,7	5,6	-10,7
Manufacturas de origen agropecuario (MOA)	3,0	15,4	-10,6	0,7	11,4	-9,5
Manufacturas de origen industrial (MOI)	10,4	3,6	6,6	12,5	5,1	7,0
Combustibles y energía	96,2	19,9	62,3	78,1	21,8	46,0
Importación	-7,5	4,7	-11,7	13,0	2,4	10,4
Bienes de capital	-16,9	-6,2	-11,5	2,7	-4,9	7,9
Bienes intermedios	4,1	8,3	-3,9	21,3	6,2	14,3
Combustibles y lubricantes	-6,2	27,6	-26,7	16,4	22,6	-5,1
Piezas y accesorios para bienes de capital	-10,3	2,7	-12,6	13,1	-	13,2
Bienes de consumo	-8,8	1,3	-10,1	11,6	0,5	11,0
Vehículos automotores de pasajeros	-15,0	6,5	-20,3	12,0	2,9	8,9
Resto	-11,5	.	.	4,2	.	.

Nota: la descomposición del valor de las importaciones de bienes en sus componentes de precios y cantidades de los productos con alto grado de elaboración, comprendido en los usos económicos (bienes de capital, piezas y accesorios para bienes de capital, bienes de consumo durable y vehículos y automotores de pasajeros), se efectúa con índices de precios de los principales socios comerciales.

Cuadro 3. Balanza comercial argentina por principales secciones y capítulos de la Nomenclatura Común del Mercosur. Junio de 2018. Millones de dólares y variaciones de junio de 2018 respecto a junio de 2017

Sección/capítulo	Junio de 2018				
	Exportaciones ^e	Variación porcentual	Importaciones*	Variación porcentual	Saldo*
	Millones de US\$	%	Millones de US\$	%	Millones de US\$
Total general	5.076	-1,4	5.458	-7,5	-382
I-Animales vivos y productos del reino animal	462	26,6	27	22,7	435
02-Carne y despojos comestibles	204	33,3	13	30,0	191
03-Pescados y crustáceos, moluscos y demás invertebrados acuáticos	176	26,6	6	20,0	170
04-Leche y productos lácteos; huevos de ave; miel natural; productos comestibles de origen animal, no expresados ni comprendidos en otra parte	74	15,6	2	0,0	71
Resto sección I	7	-22,2	5	0,0	3
II-Productos del reino vegetal	970	-25,7	260	111,4	710
08-Frutas y frutos comestibles; cortezas de agrios (cítricos), melones o sandías	140	-5,4	19	-26,9	121
10-Cereales	483	-3,0	4	33,3	479
12-Semillas y frutos oleaginosos; semillas y frutos diversos; plantas industriales o medicinales; paja y forrajes	256	-54,9	215	225,8	41
Resto sección II	91	0,0	22	-18,5	69
III-Grasas y aceites	281	-23,2	7	-12,5	274
IV-Productos alimenticios, bebidas y tabaco	1.217	5,8	96	9,1	1.121
20-Preparaciones de hortalizas, frutas u otros frutos o demás partes de plantas	104	-6,3	12	-29,4	92
22-Bebidas, líquidos alcohólicos y vinagres	71	-6,6	17	88,9	54
23-Residuos y desperdicios de las industrias alimentarias; alimentos preparados para animales	939	9,4	7	16,7	932
Resto sección IV	104	-1,0	60	7,1	44
V-Productos minerales	164	4,5	794	-3,3	-631
26-Minerales metalíferos, escorias y cenizas	9	-91,6	49	25,6	-40
27-Combustibles minerales, aceites minerales y productos de su destilación; materias bituminosas; ceras minerales	147	241,9	727	-5,2	-579
Resto sección V	7	0,0	18	12,5	-11
VI-Productos de industrias químicas y conexas	401	-2,9	715	-11,4	-314
28-Productos químicos inorgánicos; compuestos inorgánicos u orgánicos de metal precioso, de elementos radioactivos, de metales de las tierras raras o de isótopos	29	-6,5	57	14,0	-28
29-Productos químicos orgánicos	49	53,1	191	-12,0	-143
30-Productos farmacéuticos	60	-7,7	169	-19,9	-109
31-Abonos	3	-62,5	90	-1,1	-87
33-Aceites esenciales y resinoideas; preparaciones de perfumería, de tocador o de cosmética	49	2,1	46	9,5	3
38-Productos diversos de las industrias químicas	170	-9,6	84	-25,0	86
Resto sección VI	41	-2,4	78	-7,1	-37
VII-Plástico, caucho y sus manufacturas	115	2,7	279	-3,8	-164
39-Plástico y sus manufacturas	89	2,3	196	-0,5	-107
40-Caucho y sus manufacturas	26	4,0	83	-10,8	-57
VIII-Pieles, cueros y sus manufacturas (excepto calzado)	63	-1,6	10	0,0	53
IX-Madera, carbón vegetal, corcho y sus manufacturas, cestería	10	-16,7	12	0,0	-2
X-Pasta de madera, papel, cartón	35	9,4	92	-4,2	-58
XI-Materias textiles y sus manufacturas	50	56,3	111	-9,0	-60
XII-Calzado, paraguas, flores artificiales y otros	1	0,0	43	-14,0	-42
XIII-Manufacturas de piedra, yeso, cemento, amianto, mica, cerámica y vidrio	8	-20,0	50	-24,2	-41
XIV-Perlas finas, piedras y metales preciosos, monedas y otros	206	3,5	8	-20,0	198
XV-Metales comunes y sus manufacturas	200	42,9	300	-1,0	-99
72-Fundición, hierro y acero	34	466,7	92	-18,6	-58
73-Manufacturas de fundición, hierro o acero	58	23,4	81	1,3	-22
76-Aluminio y sus manufacturas	93	22,4	33	13,8	60
Resto sección XV	15	25,0	94	16,0	-78
XVI-Máquinas, aparatos y material eléctrico; sus partes	110	-11,3	1.406	-9,4	-1.296
84-Reactores nucleares, calderas, máquinas, aparatos y artefactos mecánicos; partes de estas máquinas o aparatos	98	-4,9	724	-6,5	-626
85-Máquinas, aparatos y material eléctrico y sus partes; aparatos de grabación o reproducción de sonido, aparatos de grabación o reproducción de imagen y sonido en televisión, y las partes y accesorios de estos aparatos	12	-42,9	681	-12,5	-669
XVII-Material de transporte	700	21,7	958	-20,8	-258
87-Vehículos automóviles, tractores, velocípedos y demás vehículos terrestres; sus partes y accesorios	645	23,1	924	-17,9	-280
Resto sección XVII	56	9,8	34	-59,0	22
Resto de secciones y transacciones especiales	84	-11,6	292	-6,4	-208

Gráfico 1. Intercambio comercial argentino. Primer semestre de 2008-2018



2. Exportaciones

Cuadro 4. Exportaciones por grandes rubros. Junio y primer semestre de 2017-2018

Rubros	Junio			Primer semestre		
	2018 ^e	2017*	Variación porcentual	2018 ^e	2017*	Variación porcentual
	Millones de US\$		%	Millones de US\$		%
Total	5.076	5.150	-1,4	29.797	28.256	5,5
Productos primarios	1.148	1.546	-25,7	7.116	7.545	-5,7
Manufacturas de origen agropecuario	1.934	1.877	3,0	11.226	11.149	0,7
Manufacturas de origen industrial	1.791	1.623	10,4	9.573	8.506	12,5
Combustibles y energía	204	104	96,2	1.882	1.057	78,1

2.1 Exportaciones de junio de 2018

Las exportaciones de junio cayeron 1,4% respecto de igual período del año anterior, los precios crecieron 9,8% y las cantidades se contrajeron 10,2%. El valor de las exportaciones de productos primarios se redujo 25,7% de manera interanual; los precios aumentaron 7,7% y las cantidades se contrajeron 31,1%. Las exportaciones de MOA aumentaron 3,0%; los precios crecieron 15,4% y las cantidades se contrajeron 10,6%. Las exportaciones de MOI aumentaron 10,4%; los precios subieron 3,6% y las cantidades 6,6%. Las exportaciones de combustibles y energía crecieron 96,2%; los precios aumentaron 19,9% y las cantidades 62,3%.

Mientras que la caída de las exportaciones totales en junio pasado respecto del mismo mes del año anterior fue de 74 millones de dólares, las exportaciones de los principales productos del complejo sojero (poroto de soja excluido para siembra; aceite de soja en bruto, incluso desgomado; biodiésel; harina y pellets de la extracción del aceite de soja), a pesar del aumento de las exportaciones de pellets, cayeron en conjunto 321 millones de dólares.

La caída interanual de las exportaciones de productos primarios en junio por 398 millones de dólares se debió fundamentalmente a la contracción de las exportaciones del complejo sojero y, en segundo lugar, a las menores exportaciones de cobre y sus concentrados (las exportaciones de cobre cayeron un poco más de 70 millones de dólares). Si bien se registraron algunos aumentos de las exportaciones de algunos productos primarios, sus montos estuvieron muy por debajo de las caídas mencionadas. El crecimiento de 57 millones de dólares de las exportaciones de MOA se debió principalmente a harina y pellets de la extracción del aceite de soja (aumento de 77 millones de dólares) y a carne y sus preparados (aumento de 50 millones de dólares); las exportaciones de aceite de soja en bruto, incluso desgomado, se contrajeron 92 millones de dólares. El aumento de las exportaciones de MOI por 168 millones se debió principalmente a las exportaciones de vehículos automóviles, tractores y velocipedos (aumento de 120 millones de dólares). Aumentaron también las exportaciones de fundición, hierro y acero (aumento de 28 millones de dólares), productos químicos orgánicos (aumento de 17 millones de dólares) y aluminio y sus manufacturas (aumento de 17 millones de dólares). El aumento de 100 millones de dólares de las exportaciones de combustibles y energía se debió básicamente a mayores ventas de aceites crudos de petróleo.

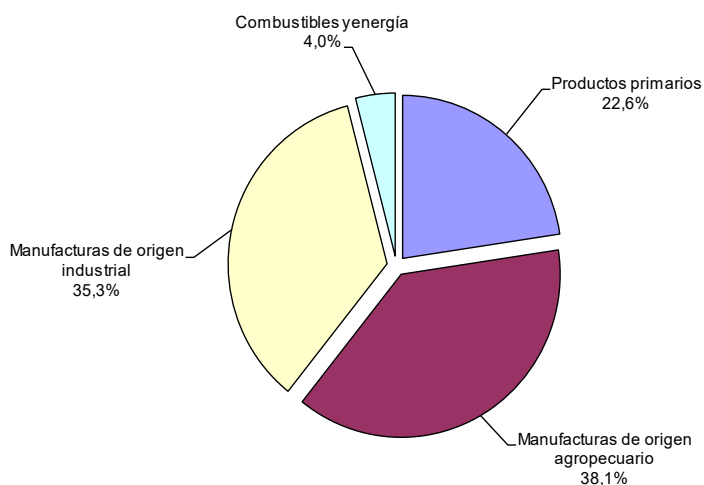
Los productos cuyas exportaciones registraron mayores caídas interanuales en junio fueron:

- Porotos de soja, excluidos para siembra. China absorbió casi toda la caída y, en menor medida, Egipto.
- Aceite de soja en bruto, incluso desgomado. Cayeron principalmente las exportaciones a India, Irán, Malasia, Marruecos y Argelia.
- Minerales de cobre y sus concentrados, excluidos sulfuros. Cayeron las ventas a Finlandia y España.
- Otros maníes crudos. La caída se concentró en Países Bajos.
- Biodiésel y sus mezclas. Caídas de las exportaciones a Estados Unidos.

Los productos con mayores aumentos de sus exportaciones en junio de 2018 respecto de igual mes del año anterior fueron:

- Aceites crudos de petróleo. Los aumentos de exportaciones se dirigieron a India, Países Bajos y Chile, en ese orden.
- Harina y pellets de la extracción del aceite de soja. Los principales destinos del aumento fueron: Irán, Turquía, Tailandia, Reino Unido y Dinamarca.
- Vehículos para el transporte de hasta 6 personas, de cilindrada de entre 1.000 y 1.500 cm³, con motor de émbolo o pistón, encendido por chispa. El principal destino del aumento fue Brasil.
- Carne bovina, deshuesada, congelada. Aumentaron principalmente las exportaciones a China y Rusia.
- Aceite de girasol en bruto. Los principales destinos del aumento fueron México, India, Irán, Perú y Mozambique.

Gráfico 2. Composición de las exportaciones. Junio de 2018



Cuadro 5. Exportaciones por principales rubros. Junio y primer semestre de 2017-2018

Rubros	Junio			Primer semestre		
	2018 ^e	2017 [*]	Variación porcentual	2018 ^e	2017 [*]	Variación porcentual
	Millones de US\$		%	Millones de US\$		%
Total	5.076	5.150	-1,4	29.797	28.256	5,5
Productos primarios	1.148	1.546	-25,7	7.116	7.545	-5,7
Animales vivos	2	3	-33,3	23	21	9,5
Pescados y mariscos sin elaborar	153	116	31,9	843	718	17,4
Miel	18	20	-10,0	91	95	-4,2
Hortalizas y legumbres sin elaborar	36	36	0,0	335	385	-13,0
Frutas frescas	123	139	-11,5	502	487	3,1
Cereales	483	498	-3,0	4.121	3.509	17,4
Semillas y frutos oleaginosos	256	567	-54,9	690	1.726	-60,0
Tabaco sin elaborar	40	43	-7,0	132	105	25,7
Lanas sucias	6	4	50,0	46	33	39,4
Fibras de algodón	11	4	175,0	25	24	4,2
Minerales metalíferos, escorias y cenizas	9	107	-91,6	262	399	-34,3
Resto de productos primarios	10	8	25,0	46	43	7,0
Manufacturas de origen agropecuario (MOA)	1.934	1.877	3,0	11.226	11.149	0,7
Carnes y sus preparados	212	162	30,9	1.208	876	37,9
Pescados y mariscos elaborados	24	23	4,3	128	129	-0,8
Productos lácteos	54	43	25,6	335	255	31,4
Otros productos de origen animal	4	5	-20,0	30	25	20,0
Frutas secas o procesadas	17	9	88,9	65	42	54,8
Café, té, yerba mate y especias	17	20	-15,0	96	95	1,1
Productos de molinería y sus preparaciones	57	54	5,6	351	361	-2,8
Grasas y aceites	281	366	-23,2	1.926	2.391	-19,4
Azúcar, cacao y artículos de confitería	19	19	0,0	109	162	-32,7
Preparados de hortalizas, legumbres y frutas	104	111	-6,3	530	482	10,0
Bebidas, líquidos alcohólicos y vinagre	71	76	-6,6	417	413	1,0
Residuos y desperdicios de la industria alimenticia	939	858	9,4	5.228	5.149	1,5
Extractos curtientes y tintóreos	23	25	-8,0	130	132	-1,5
Pieles y cueros	60	62	-3,2	386	389	-0,8
Lanas elaboradas	21	13	61,5	99	77	28,6
Resto de MOA	28	31	-9,7	188	173	8,7
Manufacturas de origen industrial (MOI)	1.791	1.623	10,4	9.573	8.506	12,5
Productos químicos y conexos	378	388	-2,6	2.095	1.997	4,9
Materias plásticas y sus manufacturas	89	87	2,3	546	520	5,0
Caucho y sus manufacturas	26	25	4,0	126	137	-8,0
Manufacturas de cuero, marroquinería, etcétera	2	2	0,0	15	11	36,4
Papel, cartón, impresos y publicaciones	35	32	9,4	209	199	5,0
Textiles y confecciones	12	11	9,1	71	70	1,4
Calzado y sus partes componentes	0	1	-53,6	6	6	0,0
Manufacturas de piedra, yeso, vidrio, etcétera	8	10	-20,0	49	48	2,1
Piedras, metales preciosos y sus manufacturas, monedas	206	199	3,5	1.307	1.124	16,3
Metales comunes y sus manufacturas	200	140	42,9	976	740	31,9
Máquinas y aparatos, material eléctrico	110	124	-11,3	607	643	-5,6
Material de transporte terrestre	645	524	23,1	3.308	2.634	25,6
Vehículos de navegación aérea, marítima y fluvial	55	51	7,8	66	208	-68,3
Resto de MOI	25	31	-19,4	191	171	11,7
Combustibles y energía	204	104	96,2	1.882	1.057	78,1
Petróleo crudo	85	0	///	674	207	225,6
Carburantes	89	84	6,0	769	604	27,3
Grasas y aceites lubricantes	9	4	125,0	32	21	52,4
Gas de petróleo y otros hidrocarburos gaseosos	13	10	30,0	314	181	73,5
Energía eléctrica	0	0	0,0	2	0	452,9
Resto de combustibles	8	5	60,0	92	44	109,1

3. Importaciones

Cuadro 6. Importaciones según principales usos económicos. Junio y primer semestre de 2017-2018

Usos	Junio			Primer semestre		
	2018*	2017*	Variación porcentual	2018*	2017*	Variación porcentual
	Millones de US\$		%	Millones de US\$		%
Total general	5.458	5.900	- 7,5	34.898	30.872	13,0
Bienes de capital	947	1.140	- 16,9	6.836	6.656	2,7
Bienes de capital, excluido equipos de transporte	778	821	- 5,2	5.379	4.629	16,2
Equipos de transporte industriales	169	319	- 47,0	1.457	2.027	- 28,1
Bienes intermedios	1.619	1.555	4,1	10.137	8.356	21,3
Suministros industriales elaborados no especificados en otras partidas	1.379	1.461	- 5,6	8.784	7.766	13,1
Alimentos y bebidas elaborados fundamentalmente para la industria	240	94	155,3	1.353	590	129,3
Combustibles y lubricantes	738	787	- 6,2	3.218	2.764	16,4
Piezas y accesorios para bienes de capital	1.041	1.160	- 10,3	6.787	6.000	13,1
Bienes de consumo	632	693	- 8,8	4.444	3.983	11,6
Artículos de consumo duraderos no especificados en otra partida	73	67	9,0	496	371	33,7
Artículos de consumo semiduraderos no especificados en otra partida	169	195	- 13,3	1.277	1.146	11,4
Artículos de consumo no duraderos no especificados en otra partida	233	264	- 11,7	1.473	1.431	2,9
Alimentos y bebidas básicos fundamentalmente para el hogar	29	34	- 14,7	229	219	4,6
Alimentos y bebidas elaborados fundamentalmente para el hogar	88	84	4,8	593	530	11,9
Equipos de transporte no industriales	41	49	- 16,3	375	286	31,1
Vehículos automotores de pasajeros	458	539	- 15,0	3.326	2.969	12,0
Resto	23	26	- 11,5	150	144	4,2

3.1 Importaciones de junio de 2018

El valor de las importaciones de junio de 2018 fue 7,5% inferior al registrado en igual período del año anterior. Cayeron 442 millones de dólares. Los precios subieron 4,7% y las cantidades se contrajeron 11,7%.

Durante junio, las importaciones de bienes de capital cayeron 16,9%, las de bienes intermedios aumentaron 4,1%, las de combustibles y lubricantes cayeron 6,2%, las de piezas y accesorios para bienes de capital cayeron 10,3%, las de bienes de consumo 8,8% y las de vehículos automotores de pasajeros 15,0%. En junio de 2018, de manera interanual, los precios de los bienes de capital bajaron 6,2%; los de bienes intermedios aumentaron 8,3%; combustibles y lubricantes, 27,6%; piezas y accesorios para bienes de capital, 2,7%; bienes de consumo, 1,3%; y vehículos automotores de pasajeros, 6,5%. En cuanto a las cantidades, todas cayeron: bienes de capital (-11,5%), bienes intermedios (-3,9%), combustibles y lubricantes (-26,7%), piezas y accesorios para bienes de capital (-12,6%), bienes de consumo (-10,1%) y vehículos automotores de pasajeros (-20,3%).

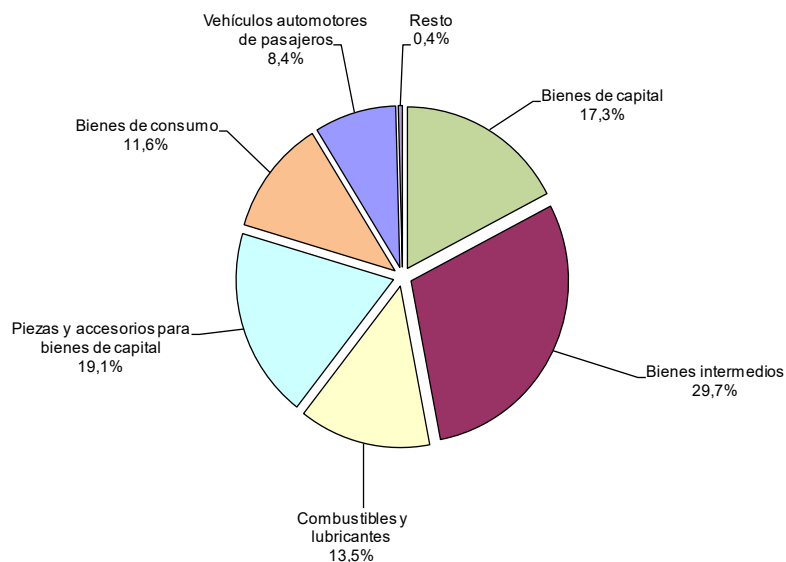
Las mayores caídas de las importaciones a nivel de capítulos y partidas de junio de 2018 respecto de junio de 2017 correspondieron a:

- vehículos automóviles, tractores, velocípedos y demás vehículos terrestres (-201 millones de dólares)
- partes destinadas a motores, generadores, grupos electrógenos y convertidores rotativos (-108 millones de dólares)
- vehículos y material para vías férreas (-56 millones de dólares)
- productos farmacéuticos (-43 millones de dólares)
- combustibles minerales (-40 millones de dólares)
- máquinas para el tratamiento o procesamiento de datos (-36 millones de dólares).

El único aumento de importaciones significativo en junio correspondió a:

- porotos de soja excluidos para siembra (aumento de 148 millones de dólares).

Gráfico 3. Composición de las importaciones. Junio de 2018



Cuadro 7. Importaciones, por usos económicos y principales secciones de la Nomenclatura Común del Mercosur. Junio y primer semestre de 2017-2018

Usos/secciones	Junio			Primer semestre		
	2018*	2017*	Variación porcentual	2018*	2017*	Variación porcentual
	Millones de US\$		%	Millones de US\$		%
Total general	5.458	5.900	-7,5	34.898	30.872	13,0
Bienes de capital	947	1.140	-16,9	6.836	6.656	2,7
XVI-Máquinas, aparatos y material eléctrico; sus partes	625	662	-5,6	4.311	3.717	16,0
XVII-Material de transporte	194	344	-43,6	1.612	2.209	-27,0
XVIII-Instrumentos de óptica, precisión, médico-quirúrgicos, relojería y música	99	106	-6,6	686	586	17,1
Resto de bienes de capital	29	28	3,6	228	144	58,3
Bienes intermedios	1.619	1.555	4,1	10.137	8.356	21,3
II-Productos del reino vegetal	232	88	163,6	1.329	555	139,5
V-Productos minerales	88	60	46,7	554	355	56,1
VI-Productos de industrias químicas y conexas	529	588	-10,0	3.200	2.997	6,8
VII-Plástico, caucho y sus manufacturas	208	213	-2,3	1.326	1.207	9,9
X-Pasta de madera, papel, cartón	75	83	-9,6	485	435	11,5
XI-Materias textiles y sus manufacturas	71	80	-11,3	489	442	10,6
XIII-Manufacturas de piedra, yeso, cemento, amianto, mica, cerámica y vidrio	45	61	-26,2	302	286	5,6
XV-Metales comunes y sus manufacturas	241	256	-5,9	1.596	1.377	15,9
Resto de bienes intermedios	130	126	3,2	855	701	22,0
Combustibles y lubricantes	738	787	-6,2	3.218	2.764	16,4
V-Productos minerales	706	761	-7,2	3.026	2.612	15,8
Resto de combustibles y lubricantes	32	26	23,1	192	153	25,5
Piezas y accesorios para bienes de capital	1.041	1.160	-10,3	6.787	6.000	13,1
XVI-Máquinas, aparatos y material eléctrico; sus partes	698	806	-13,4	4.577	4.107	11,4
XVII-Material de transporte	265	278	-4,7	1.715	1.471	16,6
Resto de piezas y accesorios	79	76	3,9	495	422	17,3
Bienes de consumo	632	693	-8,8	4.444	3.983	11,6
I-Animales vivos y productos del reino animal	22	17	29,4	141	115	22,6
II-Productos del reino vegetal	28	35	-20,0	222	213	4,2
IV-Productos alimenticios, bebidas y tabaco	67	66	1,5	453	417	8,6
VI-Productos de industrias químicas y conexas	182	216	-15,7	1.133	1.161	-2,4
VII-Plástico, caucho y sus manufacturas	29	29	0,0	184	151	21,9
XI-Materias textiles y sus manufacturas	39	39	0,0	360	301	19,6
XII-Calzado, paraguas, flores artificiales y otros	42	50	-16,0	346	334	3,6
XVI-Máquinas, aparatos y material eléctrico; sus partes	51	55	-7,3	419	308	36,0
XVII-Material de transporte	41	48	-14,6	368	276	33,3
XVIII-Instrumentos de óptica, precisión, médico-quirúrgicos, relojería y música	27	27	0,0	144	157	-8,3
XX-Mercancías y productos diversos	53	63	-15,9	317	276	14,9
Resto de bienes de consumo	51	49	4,1	355	276	28,6
Vehículos automotores de pasajeros	458	539	-15,0	3.326	2.969	12,0
XVII-Material de transporte	458	539	-15,0	3.326	2.969	12,0
Resto	23	26	-11,5	150	144	4,2

4. Series desestacionalizadas y tendencia-ciclo¹

Exportaciones desestacionalizadas y tendencia-ciclo

En términos desestacionalizados, las exportaciones aumentaron 0,9% en junio con respecto al mes anterior. La tendencia-ciclo registró una variación negativa de 2,1% en junio con respecto al mes anterior.

Cuadro 8. Exportaciones argentinas. Serie original, desestacionalizada y tendencia-ciclo estimada con variaciones mensuales y anuales

Período	Serie original	Serie desestacionalizada	Tendencia ciclo	Variación original con respecto a igual período del año anterior	Variación desestacionalizada con respecto al mes anterior	Variación tendencia-ciclo con respecto al mes anterior	
		Millones de US\$			%		
2017	Junio	5.150	4.644	4.836	-3,0	-5,1	0,7
	Julio	5.293	4.869	4.858	6,1	4,8	0,4
	Agosto	5.243	4.793	4.882	-9,1	-1,6	0,5
	Septiembre	5.238	4.982	4.917	3,9	4,0	0,7
	Octubre	5.241	4.986	4.960	10,8	0,1	0,9
	Noviembre	4.642	4.982	5.025	-4,2	-0,1	1,3
	Diciembre	4.515	4.992	5.127	-2,4	0,2	2,0
2018	Enero	4.767	5.491	5.213	11,1	10,0	1,7
	Febrero	4.283	5.189	5.208	9,9	-5,5	-0,1
	Marzo	5.360	5.623	5.095	17,4	8,4	-2,2
	Abril	5.177	4.977	4.930	6,5	-11,5	-3,2
	Mayo	5.133	4.587	4.776	-6,5	-7,8	-3,1
	Junio	5.076	4.629	4.677	-1,4	0,9	-2,1

Nota: los cuadros con las series mensuales desestacionalizada y tendencia-ciclo se encuentran disponibles en: www.indec.gov.ar/ftp/cuadros/economia/ica_anexo_cuadros_25_07_18.xls

Gráfico 4. Serie desestacionalizada de las exportaciones. Junio de 2010-2018

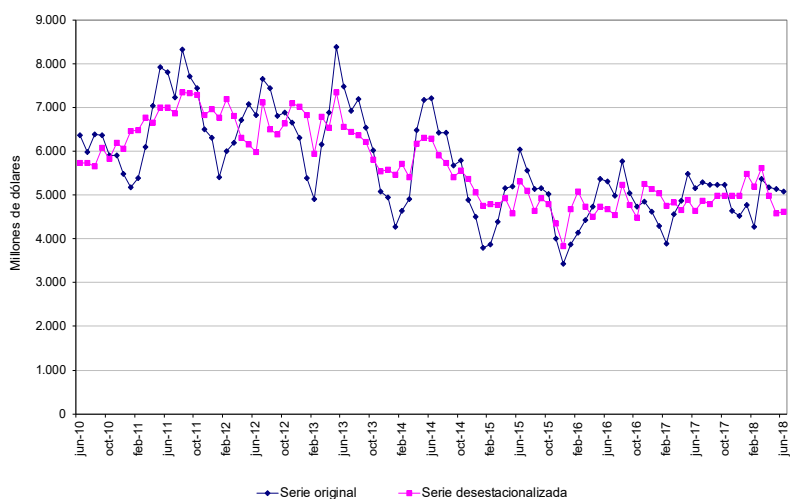
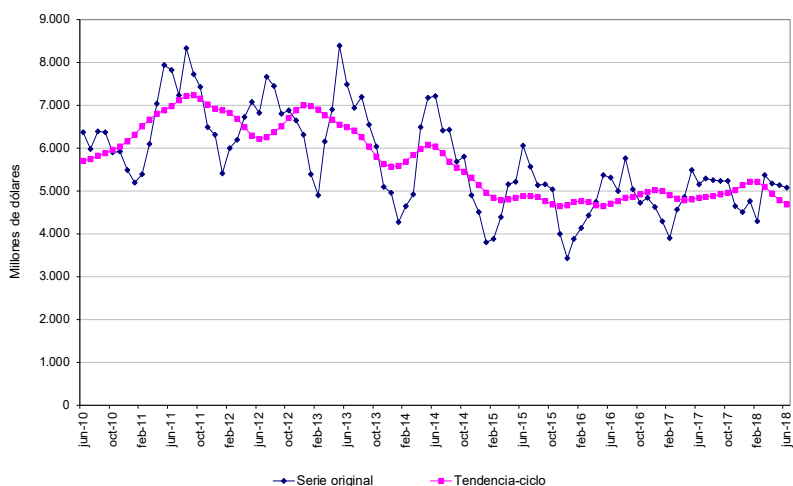


Gráfico 5. Tendencia-ciclo de las exportaciones. Junio de 2010-2018



¹ Se ha realizado una actualización de la metodología de ajuste estacional y obtención de la tendencia-ciclo de las series de comercio exterior. Como resultado de la revisión, se han modificado las opciones para la desestacionalización de exportaciones y las correspondientes a importaciones no han variado. Por lo tanto, las diferencias que se observan entre las series desestacionalizadas publicadas (con datos hasta mayo) y las actuales se deben al nuevo mes agregado y al cambio de opciones para el ajuste por estacionalidad.

Importaciones desestacionalizadas y tendencia-ciclo

En términos desestacionalizados, las importaciones de junio descendieron 10,8% con respecto al mes anterior. Por su parte, la tendencia-ciclo registró una variación negativa de 2,3% en junio con respecto al mes anterior.

Cuadro 9. Importaciones argentinas. Serie original, desestacionalizada y tendencia-ciclo estimada con variaciones mensuales y anuales

Período	Serie original	Serie desestacionalizada	Tendencia ciclo	Variación original con respecto a igual período del año anterior	Variación desestacionalizada con respecto al mes anterior	Variación tendencia-ciclo con respecto al mes anterior	
		Millones de US\$		%			
2017	Junio	5.900	5.403	5.529	16,9	-1,7	2,0
	Julio	6.041	5.760	5.622	28,2	6,6	1,7
	Agosto	6.314	5.600	5.718	22,0	-2,8	1,7
	Septiembre	5.963	5.824	5.830	24,2	4,0	2,0
	Octubre	6.196	5.956	5.952	29,5	2,3	2,1
	Noviembre	6.151	6.139	6.069	30,2	3,1	2,0
	Diciembre	5.362	6.120	6.156	16,7	-0,3	1,4
2018	Enero	5.736	6.199	6.199	32,2	1,3	0,7
	Febrero	5.197	6.209	6.179	26,3	0,2	-0,3
	Marzo	5.958	6.125	6.095	8,8	-1,3	-1,4
	Abril	6.102	6.276	5.960	22,6	2,5	-2,2
	Mayo	6.447	5.798	5.811	6,3	-7,6	-2,5
	Junio	5.458	5.175	5.678	-7,5	-10,8	-2,3

Nota: los cuadros con las series mensuales desestacionalizada y tendencia-ciclo se encuentran disponibles en: www.indec.gov.ar/ftp/cuadros/economia/ica_anexo_cuadros_25_07_18.xls

Gráfico 6. Serie desestacionalizada de las importaciones. Junio de 2010-2018

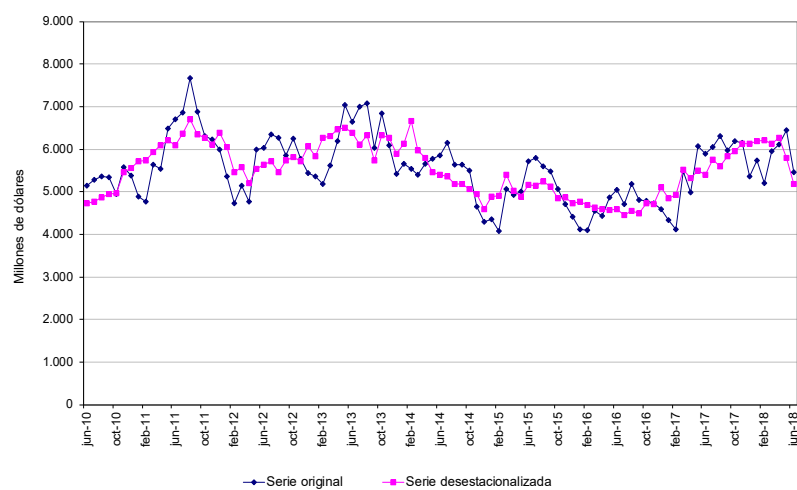
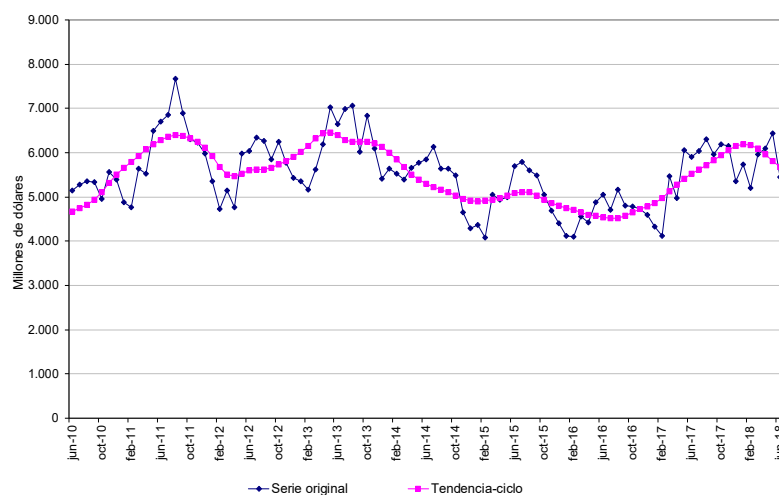


Gráfico 7. Tendencia-ciclo de las importaciones. Junio de 2010-2018



5. Intercambio comercial según zonas económicas y países seleccionados

Cuadro 10. Balanza comercial por zonas económicas y países seleccionados. Junio y primer semestre de 2018 y variación porcentual respecto a igual período de 2017

Zonas económicas y países seleccionados	Junio de 2018					Primer semestre de 2018				
	Exportación ^e		Importación [*]		Saldo [*]	Exportación ^e		Importación [*]		Saldo [*]
	Millones de US\$	Var. %	Millones de US\$	Var. %	Millones de US\$	Millones de US\$	Var. %	Millones de US\$	Var. %	Millones de US\$
Total	5.076	-1,4	5.458	-7,5	-382	29.797	5,5	34.898	13,0	-5.101
Mercosur	1.235	25,6	1.605	-2,5	-370	6.676	19,2	10.710	16,0	-4.035
Chile	262	32,3	49	-43,0	213	1.441	14,0	342	-13,2	1.100
Resto de ALADI	243	23,4	197	8,2	46	1.541	21,2	1.192	28,3	349
SICA	57	21,3	2	-33,3	55	327	-3,3	16	-5,9	311
NAFTA	437	-24,9	778	-19,4	-342	2.959	-3,7	4.738	-4,4	-1.779
Unión Europea	895	2,3	977	-10,4	-82	4.487	14,1	5.991	8,3	-1.504
Suiza	133	16,7	43	-14,0	89	693	17,1	307	4,4	386
CEI	70	6,1	37	-54,9	33	401	23,0	261	35,9	140
ASEAN	354	-10,6	224	6,2	130	2.774	4,4	1.509	16,0	1.265
China	404	-34,8	877	-13,5	-472	1.847	-21,5	6.388	23,8	-4.541
República de Corea	21	90,9	53	-17,2	-32	105	-29,1	429	9,2	-324
Japón	42	-27,6	72	-16,3	-30	202	-34,0	563	16,6	-362
India	155	3,3	56	-16,4	99	909	-25,8	442	19,8	467
Medio Oriente	270	21,1	218	211,4	51	1.404	9,2	533	64,5	872
Magreb y Egipto	196	-29,5	48	500,0	148	1.846	6,1	187	183,3	1.659
SACU	44	-22,8	21	-4,5	23	254	3,7	120	16,5	134
Oceanía	38	-54,8	4	-75,0	33	321	-12,8	140	-10,8	182
Resto del mundo	220	3,8	195	-18,4	26	1.610	5,3	1.030	5,7	580

Mercosur

El intercambio con este bloque, principal socio comercial de Argentina, arrojó en junio un saldo negativo de 370 millones de dólares. Las exportaciones alcanzaron 1.235 millones de dólares; fueron 25,6% superiores a las de junio de 2017 (252 millones de dólares), debido a aumentos de ventas de todos los rubros, principalmente de MOI. El 79,3% de las exportaciones al bloque fueron destinadas a Brasil; 9,1%, a Uruguay; 8,3%, a Paraguay; y 3,4%, a Venezuela. Las exportaciones de vehículos automóviles, tractores, velocípedos y demás vehículos terrestres; sus partes y accesorios (capítulo 87) sumaron 480 millones de dólares y representaron el 38,8% de las exportaciones totales al bloque. El total equivale a 55,5% de las exportaciones al Mercosur, si se le suman trigo y morcajo; maíz en grano; naftas; cebada cervecera; aceite de soja; motores de émbolo, diésel o semidiésel, para vehículos automotores, cilindrada > a 3.500 cm³ y aluminio sin alear.

Las importaciones desde el Mercosur alcanzaron 1.605 millones de dólares; fueron 2,5% inferiores a las del mismo mes del año anterior (-41 millones de dólares). Bajaron las compras de todos los usos económicos, con excepción de bienes intermedios –que aumentaron 142 millones de dólares– y bienes de consumo. El 85,4% de las importaciones desde el Mercosur provinieron de Brasil, 12,3%, de Paraguay y 2,3%, de Uruguay. El 37,6% de las compras al bloque correspondieron al capítulo 87: vehículos automóviles, tractores, velocípedos y demás vehículos terrestres; sus partes y accesorios. En junio, se importaron por ese concepto 604 millones de dólares. Las importaciones desagregadas a nivel producto que siguieron en importancia fueron: porotos de soja, excluidos para siembra; aglomerados de hierro por proceso de peletización; alúmina calcinada; energía eléctrica; juegos de cables para bujías de encendido; y minerales de hierro, sin aglomerar, excluidas piratas, que, en conjunto con el capítulo 87, sumaron 928 millones de dólares, el 57,8% de las importaciones desde este bloque.

En junio, el comercio con el Mercosur representó 24,3% de las exportaciones totales y 29,4% de las importaciones totales.

Unión Europea

En junio el intercambio comercial con la Unión Europea arrojó un saldo negativo de 82 millones de dólares. Las exportaciones totalizaron 895 millones de dólares, registrando una suba de 2,3% en relación con el mismo mes del año anterior (20 millones de dólares). Se observó un crecimiento de ventas de MOI y combustibles y energía, en tanto las de productos primarios y MOA decrecieron. De un total de veintiocho naciones solo siete concentraron el 74,2% de las exportaciones argentinas al bloque: España, Países Bajos (incluye el puerto de Rotterdam, tránsito hacia otros países), Italia, Alemania, Francia, Reino Unido y Malta. El 50,8% de las exportaciones totales a la Unión Europea reflejó las ventas de tres productos: harina y pellets de la extracción del aceite de soja, biodiésel y limones. En particular, los envíos del primer producto representaron 32,1% del total.

Las importaciones desde la Unión Europea alcanzaron 977 millones de dólares, con un descenso de 10,4% respecto a igual período del año anterior (-114 millones de dólares). Esto fue resultado de menores compras de todos los usos económicos, con excepción de bienes de consumo, que aumentaron 1 millón de dólares, y bienes de capital, que no sufrieron variación. El 68,1% de las importaciones totales desde el bloque correspondieron a Alemania, España, Italia y Francia, en ese orden. En particular, las compras a Alemania representaron 29,4% del total de adquisiciones a la Unión Europea. Las importaciones de productos comprendidos en el capítulo 84 (reactores nucleares, calderas, máquinas, aparatos y artefactos mecánicos; partes de estas

máquinas o aparatos); en el capítulo 85 (máquinas, aparatos y material eléctrico y sus partes; aparatos de grabación o reproducción de sonido, aparatos de grabación o reproducción de imagen y sonido en televisión y las partes y accesorios de estos aparatos); en el capítulo 87 (vehículos automóbiles, tractores, velocípedos y demás vehículos terrestres; sus partes y accesorios) y en el capítulo 30 (productos farmacéuticos) sumaron 620 millones de dólares, 63,4% de las importaciones totales desde la Unión Europea.

En junio, el comercio con la Unión Europea representó 17,6 % de las exportaciones totales y 17,9% de las importaciones totales.

NAFTA

El intercambio comercial con este bloque registró en junio un saldo negativo de 342 millones de dólares. Las exportaciones alcanzaron 437 millones de dólares, con una caída respecto de junio de 2017 de 24,9% (-145 millones de dólares). Esta disminución se debió principalmente a menores ventas de MOI (-161 millones de dólares). En junio, los principales productos de exportación a NAFTA fueron oro para uso no monetario, formas en bruto de aleación dorada o bullón dorado; vinos; aluminio y aleaciones; aceite de girasol en bruto; plata en bruto; tubos sin costura; jugos; porotos de soja; biodiésel; miel y vehículos automóbiles para transporte de mercancías. En conjunto, estos productos representaron el 50,6% de las exportaciones totales con ese destino. Estados Unidos absorbió en junio 64,1% de las exportaciones totales a NAFTA, México; 19,1% y Canadá, 16,7%.

En junio las importaciones totalizaron 778 millones de dólares. Disminuyeron 19,4% (-187 millones de dólares) respecto de igual mes del año anterior, debido a menores compras de todos los usos económicos, excepto combustibles y lubricantes. En junio, el 79,2% de las importaciones desde NAFTA provinieron de Estados Unidos; 16,8% de México; y 4,0% de Canadá. Las importaciones de productos comprendidos en el capítulo 27 (combustibles minerales, aceites minerales y productos de su destilación; materias bituminosas; ceras minerales); en el capítulo 84 (reactores nucleares, calderas, máquinas, aparatos y artefactos mecánicos; partes de estas máquinas o aparatos); en el capítulo 87 (vehículos automóbiles, tractores, velocípedos y demás vehículos terrestres; sus partes y accesorios); y en el capítulo 39 (plástico y sus manufacturas) sumaron 451 millones de dólares, 57,9% de las importaciones totales desde NAFTA.

En junio, el comercio con el NAFTA representó 8,6% de las exportaciones totales y 14,3% de las importaciones totales.

China

El intercambio con China registró, en junio, un saldo comercial negativo de 472 millones de dólares. Las exportaciones sumaron 404 millones de dólares, con una caída de 34,8% (-216 millones de dólares) respecto a igual mes del año anterior, debido a una fuerte baja en las ventas de productos primarios (-250 millones de dólares). El 68,0% de las exportaciones de este mes se concentró en dos productos: porotos de soja y carne bovina, deshuesada, congelada. En particular, los envíos de porotos de soja representaron más de la mitad del total de ventas a esta zona.

Las importaciones desde China totalizaron en junio 877 millones de dólares. Cayeron 13,5% con respecto a igual mes del año anterior (-137 millones de dólares) debido a menores compras de todos los usos económicos, excepto combustibles y lubricantes y piezas y accesorios para bienes de capital, que no sufrieron variación. A nivel de capítulos, el 85 (máquinas, aparatos y material eléctrico y sus partes; aparatos de grabación o reproducción de sonido, aparatos de grabación o reproducción de imagen y sonido en televisión y las partes y accesorios de estos aparatos) y el 84 (reactores nucleares, calderas, máquinas, aparatos y artefactos mecánicos; partes de estas máquinas o aparatos) representaron 52,8% del total importado desde China.

En junio, el comercio con China implicó 8,0% de las exportaciones totales y 16,1% de las importaciones totales.

ASEAN

En junio el intercambio comercial con ASEAN registró un superávit de 130 millones de dólares. Las exportaciones sumaron 354 millones de dólares. Disminuyeron 10,6% en relación con el mismo mes del año anterior (-42 millones de dólares). Esta disminución se debió principalmente a menores ventas de productos primarios y MOA a Viet Nam. Indonesia, Malasia, Viet Nam y Tailandia, en ese orden, absorbieron 92,9% de las exportaciones totales a la región. El 86,7% de las exportaciones a ASEAN estuvieron compuestas en junio por harina y pellets de la extracción del aceite de soja y maíz en grano. Las importaciones sumaron 224 millones de dólares. Crecieron 6,2% con respecto a igual mes del año anterior (13 millones de dólares), principalmente por mayores compras de bienes de consumo.

En junio el comercio con ASEAN representó 7,0% de las exportaciones totales y 4,1% de las importaciones totales.

Chile

En junio el comercio con este país arrojó un superávit de 213 millones de dólares. Las exportaciones ascendieron a 262 millones de dólares; tuvieron una suba de 32,3% con respecto al mismo mes del año anterior (64 millones de dólares). Aumentaron las ventas de todos los rubros. A nivel de productos, el 50,9% del total de las exportaciones estuvo compuesto por maíz en grano; vehículos para el transporte de mercancías; aceites crudos de petróleo; carne bovina; harina y pellets de la extracción del aceite de soja; alimentos para perros o gatos; mezclas de aceites refinados; papel y cartón; y aceite de girasol refinado.

Las importaciones desde Chile sumaron 49 millones de dólares. Descendieron 43,0% respecto a igual mes del año anterior (-37 millones de dólares), debido fundamentalmente a menores compras de combustibles y lubricantes y, en menor medida, de bienes de consumo. Con relación a los productos importados, el 43,7% del total de adquisiciones estuvo compuesto por: alambre de cobre refinado; salmones; tomates preparados; minerales de molibdeno; cajas de cambio para vehículos; pasta química de madera de conífera; papel y cartón estucados; máquinas y aparatos de clasificar cribar, separar o lavar tierra o piedra; envases tubulares de aluminio; placas, hojas y tiras de polímeros de etileno; y cremas de belleza.

En junio el comercio con Chile ascendió a 5,2% de las exportaciones totales y 0,9% de las importaciones totales.

Magreb y Egipto

En junio el intercambio comercial con este bloque arrojó un superávit de 148 millones de dólares. Las exportaciones ascendieron a 196 millones de dólares; descendieron 29,5% respecto a las del mismo mes del año anterior (-82 millones de dólares). Esta disminución se debió a menores envíos de MOA y productos primarios a Egipto, Marruecos y Túnez. El 88,7% de las exportaciones al bloque se concentraron en tres productos: maíz en grano; harina y pellets de la extracción del aceite de soja y aceite de soja en bruto. En junio las ventas a Argelia representaron 45,6% de las exportaciones totales al bloque; en tanto las correspondientes a Egipto y Marruecos significaron 28,9% y 25,8% del total, respectivamente. Las importaciones en junio totalizaron 48 millones de dólares; tuvieron un aumento de 40 millones de dólares respecto a igual mes del año anterior, atribuible fundamentalmente a mayores compras de bienes intermedios a Marruecos y en menor medida a Argelia.

El comercio con Magreb y Egipto representó en junio 3,9% de las exportaciones totales y 0,9% de las importaciones totales.

Medio Oriente

El intercambio comercial con Medio Oriente tuvo en junio un superávit de 51 millones de dólares. Las exportaciones totalizaron 270 millones de dólares, 21,1% superiores a las del mismo mes del año anterior (47 millones de dólares). Aumentaron las ventas de MOA y en menor medida las de MOI, mientras que las de productos primarios disminuyeron. De los catorce países que conforman la zona, Irán, Arabia Saudita, Líbano, Jordania, Israel e Iraq absorbieron en junio el 89,0% del total de exportaciones; en particular Irán concentró más de un tercio de las compras. En referencia a los productos vendidos, harina y pellets de la extracción del aceite de soja; maíz en grano; porotos de soja; tubos sin costura; yerba mate; carne bovina y aceite de girasol representaron 86,6% del total de las exportaciones. Las importaciones desde esta zona ascendieron a 218 millones de dólares; aumentaron 148 millones de dólares, debido principalmente a mayores compras de combustibles y lubricantes a Qatar, Arabia Saudita y Omán.

El comercio con Medio Oriente representó 5,3% de las exportaciones totales y 4,0% de las importaciones totales.

SICA

En junio el saldo comercial con SICA fue superavitario en 55 millones de dólares. Las exportaciones sumaron 57 millones de dólares, ascendieron 21,3% respecto de igual mes del año anterior (10 millones de dólares), debido al aumento de ventas de todos los rubros, excepto combustibles y energía que no tuvo variación. El 71,0% de las exportaciones correspondieron a vehículos para transporte de mercancías y personas; aceite de soja; maíz en grano; alambro de hierro, acero sin alear; aceite de girasol; vinos; y desodorantes. Las importaciones desde esta zona ascendieron a 2 millones de dólares.

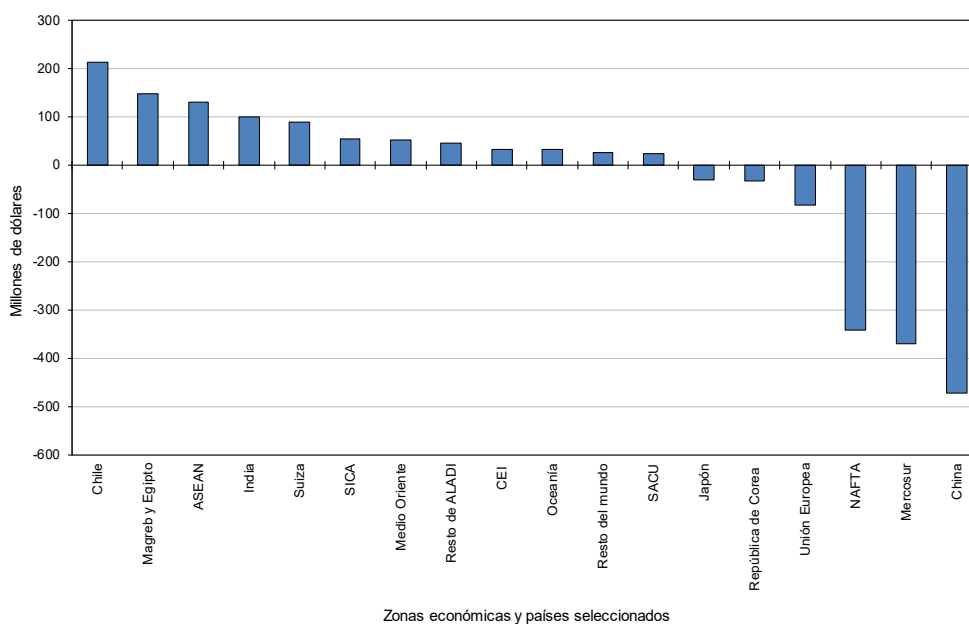
CEI

El saldo comercial con esta zona tuvo superávit de 33 millones de dólares en junio. Las ventas alcanzaron 70 millones de dólares, se incrementaron en 4 millones de dólares respecto de junio de 2017. De este bloque conformado por nueve países, el 79,7% de las compras fue realizado por Rusia. Los productos correspondientes a los capítulos carne y despojos comestibles; frutas y frutos comestibles; residuos y desperdicios de las industrias alimentarias; alimentos preparados para animales; y leche y productos lácteos tuvieron una participación en el total exportado al bloque de 81,9%. Las importaciones desde esta zona totalizaron 37 millones de dólares; decrecieron respecto de igual mes de 2017 en 45 millones de dólares, debido principalmente a la baja de compras de combustibles y lubricantes.

Oceanía

En junio el superávit comercial con Oceanía fue de 33 millones de dólares. Las exportaciones sumaron 38 millones de dólares; descendieron 46 millones de dólares debido a menores ventas de MOI y de MOA. De esta zona económica, el 85,0% de las compras fue realizado por Australia. En relación a los productos exportados, el 75,1% del total de ventas fueron vehículos para el transporte de mercancías; harina y pellets de la extracción del aceite de soja; y maníes preparados o conservados. Las importaciones desde esta zona fueron 4 millones de dólares, descendieron 12 millones de dólares en relación a junio de 2017, fundamentalmente como consecuencia de menores compras de combustibles y lubricantes.

Gráfico 8. Saldo de la balanza comercial según zonas económicas y países seleccionados. Junio de 2018



Principales socios comerciales

En junio los principales destinos de las exportaciones argentinas fueron: Brasil, China, Estados Unidos, Chile, India, Suiza, España, Países Bajos, Italia y Uruguay, en ese orden, que en conjunto acumularon el 52,8% del total de ventas externas.

Por su parte, los principales países de origen de las importaciones fueron Brasil, China, Estados Unidos, Alemania, Paraguay, España, Qatar, Bolivia, México e Italia, que representaron el 74,0% del total de compras al exterior.

Los déficits más importantes de junio se registraron con China (-472 millones de dólares), Brasil (-393 millones de dólares), Estados Unidos (-337 millones de dólares), Alemania (-203 millones de dólares), Qatar (-141 millones de dólares), Paraguay (-95 millones de dólares), Bolivia (-93 millones de dólares), Tailandia (-66 millones de dólares), México (-47 millones de dólares) y España (-36 millones de dólares).

Los superávits más importantes de junio correspondieron al comercio con Chile (213 millones de dólares), India (99 millones de dólares), Países Bajos (92 millones de dólares), Irán (91 millones de dólares), Suiza (89 millones de dólares), Indonesia (83 millones de dólares), Malasia (80 millones de dólares), Argelia (79 millones de dólares), Uruguay (75 millones de dólares) y Malta (65 millones de dólares).

Cuadro 11. Exportaciones por grandes rubros, según zonas económicas y países seleccionados.
Junio de 2017-2018

Zonas económicas y países seleccionados	Grandes rubros														
	Total			Productos primarios			Manufacturas de origen agropecuario			Manufacturas de origen industrial			Combustibles y energía		
	2018 ^e	2017 [*]	Var. %	2018 ^e	2017 [*]	Var. %	2018 ^e	2017 [*]	Var. %	2018 ^e	2017 [*]	Var. %	2018 ^e	2017 [*]	Var. %
	Millones de US\$			Millones de US\$			Millones de US\$			Millones de US\$			Millones de US\$		
Total	5.076	5.150	-1,4	1.148	1.546	-25,7	1.934	1.877	3,0	1.791	1.623	10,4	204	104	96,2
Mercosur	1.235	983	25,6	191	118	61,9	187	153	22,2	823	686	20,0	33	25	32,0
Chile	262	198	32,3	53	34	55,9	86	78	10,3	94	80	17,5	29	5	480,0
Resto de ALADI	243	197	23,4	62	52	19,2	78	62	25,8	102	81	25,9	1	1	0,0
SICA	57	47	21,3	s	5	s	15	9	66,7	36	33	9,1	s	0	s
NAFTA	437	582	-24,9	57	60	-5,0	117	100	17,0	252	413	-39,0	11	9	22,2
Unión Europea	895	875	2,3	176	298	-40,9	462	502	-8,0	232	74	213,5	s	2	s
Suiza	133	114	16,7	0	0	20,1	2	3	-33,3	130	111	17,1	0	0	0,0
CEI	70	66	6,1	22	26	-15,4	46	36	27,8	2	4	-50,0	0	0	0,0
ASEAN	354	396	-10,6	92	129	-28,7	255	259	-1,5	7	8	-12,5	0	0	0,0
China	404	620	-34,8	277	527	-47,4	110	79	39,2	17	14	21,4	0	0	0,0
República de Corea	21	11	90,9	14	7	100,0	3	1	200,0	4	3	33,3	0	0	0,0
Japón	42	58	-27,6	11	31	-64,5	10	8	25,0	21	19	10,5	0	0	0,0
India	155	150	3,3	s	3	s	104	144	-27,8	s	3	s	s	0	s
Medio Oriente	270	223	21,1	37	83	-55,4	212	135	57,0	20	5	300,0	0	0	0,0
Magreb y Egipto	196	278	-29,5	118	102	15,7	74	175	-57,7	s	1	s	s	0	s
SACU	44	57	-22,8	s	1	s	27	28	-3,6	16	28	-42,9	s	0	s
Oceanía	38	84	-54,8	1	1	0,0	19	36	-47,2	18	47	-61,7	0	0	0,0
Resto del mundo	220	212	3,8	29	66	-56,1	125	70	78,6	10	14	-28,6	56	61	-8,2

Cuadro 12. Exportaciones por grandes rubros, según zonas económicas y países seleccionados.
Primer semestre de 2017-2018

Zonas económicas y países seleccionados	Grandes rubros														
	Total			Productos primarios			Manufacturas de origen agropecuario			Manufacturas de origen industrial			Combustibles y energía		
	2018 ^e	2017 [*]	Var. %	2018 ^e	2017 [*]	Var. %	2018 ^e	2017 [*]	Var. %	2018 ^e	2017 [*]	Var. %	2018 ^e	2017 [*]	Var. %
	Millones de US\$			Millones de US\$			Millones de US\$			Millones de US\$			Millones de US\$		
Total	29.797	28.256	5,5	7.116	7.545	-5,7	11.226	11.149	0,7	9.573	8.506	12,5	1.882	1.057	78,1
Mercosur	6.676	5.603	19,2	1.093	911	20,0	1.051	965	8,9	4.212	3.482	21,0	319	244	30,7
Chile	1.441	1.264	14,0	284	182	56,0	467	501	-6,8	540	504	7,1	151	77	96,1
Resto de ALADI	1.541	1.271	21,2	367	249	47,4	488	481	1,5	636	535	18,9	49	5	///
SICA	327	338	-3,3	31	47	-34,0	52	55	-5,5	231	233	-0,9	13	3	333,3
NAFTA	2.959	3.074	-3,7	351	391	-10,2	583	477	22,2	1.576	2.094	-24,7	448	111	303,6
Unión Europea	4.487	3.932	14,1	912	942	-3,2	2.469	2.499	-1,2	1.016	481	111,2	90	10	///
Suiza	693	592	17,1	2	2	0,0	14	13	7,7	677	576	17,5	0	0	0,0
CEI	401	326	23,0	162	147	10,2	224	166	34,9	15	13	15,4	0	0	0,0
ASEAN	2.774	2.657	4,4	1.024	877	16,8	1.706	1.735	-1,7	44	46	-4,3	0	0	///
China	1.847	2.354	-21,5	782	1.574	-50,3	676	486	39,1	148	100	48,0	241	194	24,2
República de Corea	105	148	-29,1	69	108	-36,1	14	23	-39,1	22	16	37,5	0	0	0,0
Japón	202	306	-34,0	63	166	-62,0	51	51	0,0	87	89	-2,2	0	0	0,0
India	909	1.225	-25,8	21	42	-50,0	819	1.163	-29,6	s	21	s	s	0	s
Medio Oriente	1.404	1.286	9,2	571	516	10,7	744	701	6,1	89	68	30,9	0	0	///
Magreb y Egipto	1.846	1.740	6,1	978	950	2,9	842	775	8,6	s	12	s	s	2	s
SACU	254	245	3,7	32	17	88,2	144	162	-11,1	78	65	20,0	0	0	-87,3
Oceanía	321	368	-12,8	5	7	-28,6	214	245	-12,7	103	117	-12,0	0	0	-100,0
Resto del mundo	1.610	1.529	5,3	368	416	-11,5	670	648	3,4	59	55	7,3	514	410	25,4

Cuadro 13. Importaciones por usos económicos, según zonas económicas y países seleccionados.
Junio de 2017-2018

Zonas económicas y países seleccionados	Usos											
	Total			Bienes de capital			Bienes intermedios			Combustibles y lubricantes		
	2018*	2017*	Var. %	2018*	2017*	Var. %	2018*	2017*	Var. %	2018*	2017*	Var. %
	Millones de US\$			Millones de US\$			Millones de US\$			Millones de US\$		
Total	5.458	5.900	-7,5	947	1.140	-16,9	1.619	1.555	4,1	738	787	-6,2
Mercosur	1.605	1.646	-2,5	241	346	-30,3	653	511	27,8	27	53	-49,1
Chile	49	86	-43,0	3	4	-25,0	28	28	0,0	s	26	s
Resto de ALADI	197	182	8,2	0	1	-74,1	27	23	17,4	s	126	s
SICA	2	3	-33,3	0	1	-16,1	0	1	-46,5	0	0	0,0
NAFTA	778	965	-19,4	155	178	-12,9	211	238	-11,3	226	220	2,7
Unión Europea	977	1.091	-10,4	178	178	0,0	245	274	-10,6	40	90	-55,6
Suiza	43	50	-14,0	5	4	25,0	18	32	-43,8	0	0	212,3
CEI	37	82	-54,9	0	1	-51,8	28	18	55,6	s	62	s
ASEAN	224	211	6,2	32	37	-13,5	34	32	6,3	s	0	s
China	877	1.014	-13,5	272	329	-17,3	223	269	-17,1	0	0	-56,1
República de Corea	53	64	-17,2	11	11	0,0	14	19	-26,3	0	1	-34,4
Japón	72	86	-16,3	19	22	-13,6	14	19	-26,3	0	0	-56,4
India	56	67	-16,4	6	3	100,0	35	38	-7,9	0	2	-95,6
Medio Oriente	218	70	211,4	3	4	-25,0	15	16	-6,3	196	47	317,0
Magreb y Egipto	48	8	500,0	1	0	///	42	5	///	0	0	0,0
SACU	21	22	-4,5	2	2	0,0	4	5	-20,0	s	5	s
Oceanía	4	16	-75,0	0	2	-80,3	2	2	0,0	s	9	s
Resto del mundo	195	239	-18,4	16	17	-5,9	24	23	4,3	107	145	-26,2

(continúa)

Cuadro 13. (conclusión)

Zonas económicas y países seleccionados	Usos											
	Piezas y accesorios para bienes de capital			Bienes de consumo			Vehículos automotores de pasajeros			Resto		
	2018*	2017*	Var. %	2018*	2017*	Var. %	2018*	2017*	Var. %	2018*	2017*	Var. %
	Millones de US\$			Millones de US\$			Millones de US\$			Millones de US\$		
Total	1.041	1.160	-10,3	632	693	-8,8	458	539	-15,0	23	26	-11,5
Mercosur	222	245	-9,4	112	106	5,7	350	384	-8,9	0	0	15,0
Chile	3	3	0,0	16	25	-36,0	0	0	0,0	s	0	s
Resto de ALADI	0	1	-55,7	27	31	-12,9	s	0	s	0	0	32,2
SICA	1	1	0,0	1	1	0,0	0	0	0,0	0	0	-72,9
NAFTA	80	136	-41,2	78	116	-32,8	28	76	-63,2	0	0	423,3
Unión Europea	325	362	-10,2	140	139	0,7	48	49	-2,0	1	0	114,1
Suiza	3	3	0,0	16	11	45,5	0	0	0,0	0	0	-13,3
CEI	3	0	///	0	0	62,7	0	0	0,0	s	0	s
ASEAN	103	98	5,1	54	43	25,6	s	0	s	0	0	5,2
China	219	219	0,0	156	188	-17,0	7	9	-22,2	0	0	-25,7
República de Corea	17	21	-19,0	2	1	100,0	10	12	-16,7	0	0	-70,5
Japón	34	35	-2,9	5	5	0,0	0	6	-96,7	0	0	21,9
India	6	8	-25,0	8	12	-33,3	0	4	-88,8	0	0	-92,2
Medio Oriente	1	1	0,0	2	2	0,0	0	0	0,0	0	0	-94,3
Magreb y Egipto	4	2	100,0	1	0	123,4	0	0	0,0	0	0	-72,8
SACU	8	9	-11,1	0	0	-29,5	s	0	s	0	0	-28,7
Oceanía	1	1	0,0	0	1	-33,4	0	0	0,0	s	0	s
Resto del mundo	11	16	-31,3	14	12	16,7	0	0	///	22	26	-15,4

Cuadro 14. Importaciones por usos económicos, según zonas económicas y países seleccionados.
Primer semestre de 2017-2018

Zonas económicas y países seleccionados	Usos											
	Total			Bienes de capital			Bienes intermedios			Combustibles y lubricantes		
	2018*	2017*	Var. %	2018*	2017*	Var. %	2018*	2017*	Var. %	2018*	2017*	Var. %
	Millones de US\$			Millones de US\$			Millones de US\$			Millones de US\$		
Total	34.898	30.872	13,0	6.836	6.656	2,7	10.137	8.356	21,3	3.218	2.764	16,4
Mercosur	10.710	9.229	16,0	1.898	1.921	-1,2	3.871	2.825	37,0	279	277	0,7
Chile	342	394	-13,2	20	14	42,9	189	167	13,2	0	29	-99,0
Resto de ALADI	1.192	929	28,3	5	6	-16,7	154	110	40,0	777	604	28,6
SICA	16	17	-5,9	4	4	0,0	4	4	0,0	0	0	0,0
NAFTA	4.738	4.955	-4,4	960	1.194	-19,6	1.398	1.245	12,3	839	775	8,3
Unión Europea	5.991	5.530	8,3	1.271	1.311	-3,1	1.681	1.487	13,0	257	217	18,4
Suiza	307	294	4,4	28	33	-15,2	122	151	-19,2	0	0	173,1
CEI	261	192	35,9	3	7	-57,1	126	75	68,0	126	108	16,7
ASEAN	1.509	1.301	16,0	232	239	-2,9	216	198	9,1	s	2	s
China	6.388	5.162	23,8	1.956	1.582	23,6	1.444	1.310	10,2	23	1	///
República de Corea	429	393	9,2	89	66	34,8	130	105	23,8	5	5	0,0
Japón	563	483	16,6	138	123	12,2	86	102	-15,7	0	0	5,1
India	442	369	19,8	43	24	79,2	239	188	27,1	25	27	-7,4
Medio Oriente	533	324	64,5	24	24	0,0	112	79	41,8	350	197	77,7
Magreb y Egipto	187	66	183,3	7	1	///	62	53	17,0	91	0	///
SACU	120	103	16,5	16	9	77,8	32	40	-20,0	s	12	s
Oceanía	140	157	-10,8	7	8	-12,5	105	65	61,5	19	76	-75,0
Resto	1.030	974	5,7	135	93	45,2	166	153	8,5	411	433	-5,1

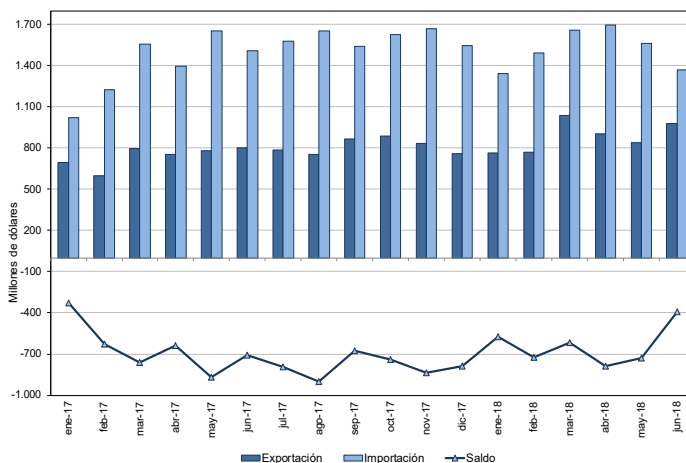
(continúa)

Cuadro 14. (conclusión)

Zonas económicas y países seleccionados	Usos											
	Piezas y accesorios para bienes de capital			Bienes de consumo			Vehículos automotores de pasajeros			Resto		
	2018*	2017*	Var. %	2018*	2017*	Var. %	2018*	2017*	Var. %	2018*	2017*	Var. %
	Millones de US\$			Millones de US\$			Millones de US\$			Millones de US\$		
Total	6.787	6.000	13,1	4.444	3.983	11,6	3.326	2.969	12,0	150	144	4,2
Mercosur	1.399	1.279	9,4	740	665	11,3	2.523	2.259	11,7	2	2	0,0
Chile	17	19	-10,5	116	165	-29,7	0	0	0,0	0	0	-8,9
Resto de ALADI	10	6	66,7	236	203	16,3	s	0	s	s	0	s
SICA	5	7	-28,6	3	3	0,0	0	0	0,0	0	0	-22,5
NAFTA	655	784	-16,5	572	600	-4,7	312	357	-12,6	1	1	0,0
Unión Europea	1.628	1.533	6,2	860	781	10,1	290	200	45,0	4	2	100,0
Suiza	64	19	236,8	93	91	2,2	0	0	0,0	0	0	-11,8
CEI	5	2	150,0	1	0	137,8	0	0	0,0	0	0	304,8
ASEAN	719	564	27,5	333	283	17,7	s	15	s	s	0	s
China	1.673	1.244	34,5	1.232	990	24,4	58	34	70,6	1	0	7,7
República de Corea	138	149	-7,4	15	7	114,3	51	63	-19,0	0	0	429,4
Japón	261	207	26,1	36	36	0,0	41	13	215,4	0	0	40,1
India	46	43	7,0	84	65	29,2	6	21	-71,4	0	0	-73,5
Medio Oriente	9	8	12,5	14	17	-17,6	0	0	0,0	24	0	///
Magreb y Egipto	22	10	120,0	5	3	66,7	0	0	0,0	0	0	43,5
SACU	41	34	20,6	3	1	200,0	s	6	s	0	0	151,4
Oceanía	4	4	0,0	4	5	-20,0	0	0	0,0	0	0	3,4
Resto	91	88	3,4	97	68	42,6	12	0	///	119	138	-13,8

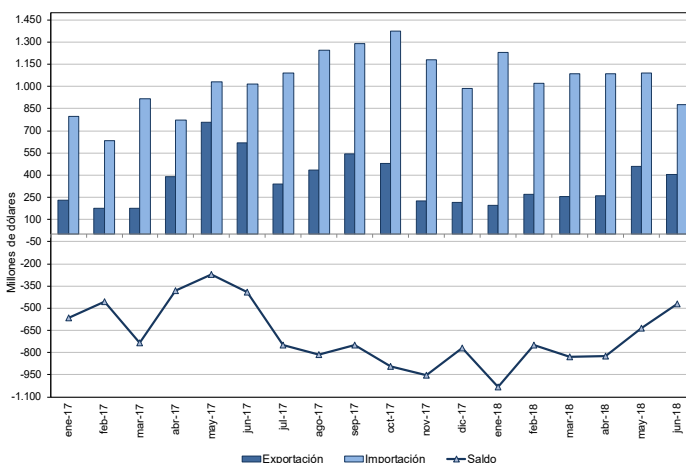
Cuadro 15. Intercambio comercial argentino con Brasil. Enero de 2017-junio de 2018

Período	Exportación		Importación		Saldo	
	2018 ^e	2017*	2018*	2017*	2018*	2017*
Millones de US\$						
Ene	765	693	1.342	1.023	-576	-329
Feb	770	599	1.495	1.226	-725	-627
Mar	1.038	795	1.657	1.558	-618	-763
Abr	906	755	1.694	1.395	-788	-640
May	838	782	1.565	1.652	-728	-870
Jun	979	800	1.372	1.510	-393	-709
Jul		786		1.580		-794
Ago		755		1.656		-901
Sep		865		1.542		-677
Oct		886		1.625		-739
Nov		836		1.672		-836
Dic		762		1.548		-786



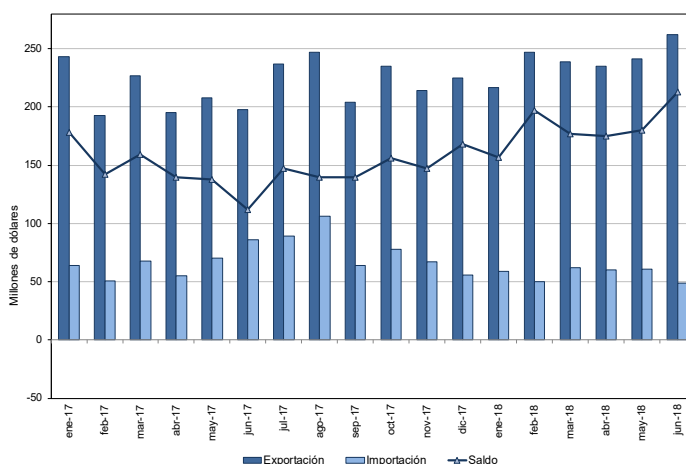
Cuadro 16. Intercambio comercial argentino con China. Enero de 2017-junio de 2018

Período	Exportación		Importación		Saldo	
	2018 ^e	2017*	2018*	2017*	2018*	2017*
Millones de US\$						
Ene	194	230	1.228	796	-1.034	-566
Feb	271	177	1.022	634	-751	-456
Mar	257	178	1.086	915	-829	-736
Abr	262	390	1.084	771	-822	-381
May	457	759	1.091	1.033	-634	-274
Jun	404	620	877	1.014	-472	-393
Jul		340		1.089		-749
Ago		433		1.247		-814
Sep		543		1.291		-748
Oct		481		1.376		-895
Nov		226		1.178		-951
Dic		216		987		-770



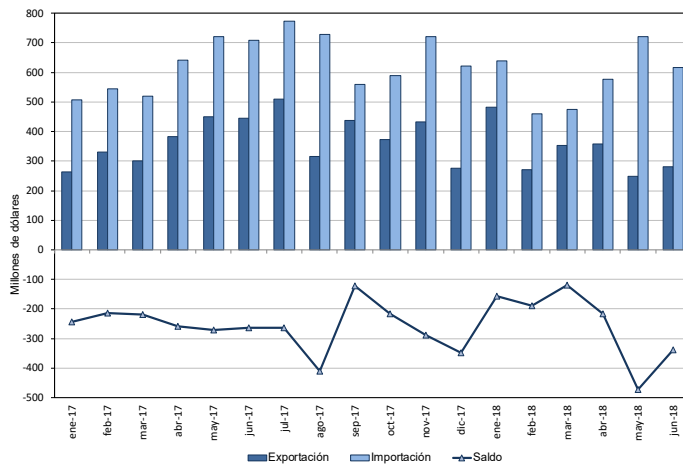
Cuadro 17. Intercambio comercial argentino con Chile. Enero de 2017-junio de 2018

Período	Exportación		Importación		Saldo	
	2018 ^e	2017*	2018*	2017*	2018*	2017*
Millones de US\$						
Ene	217	243	59	64	157	178
Feb	247	193	50	51	197	142
Mar	239	227	62	68	177	159
Abr	235	195	60	55	175	140
May	241	208	61	70	180	138
Jun	262	198	49	86	213	112
Jul		237		89		147
Ago		247		106		140
Sep		204		64		140
Oct		235		78		156
Nov		214		67		147
Dic		225		56		168



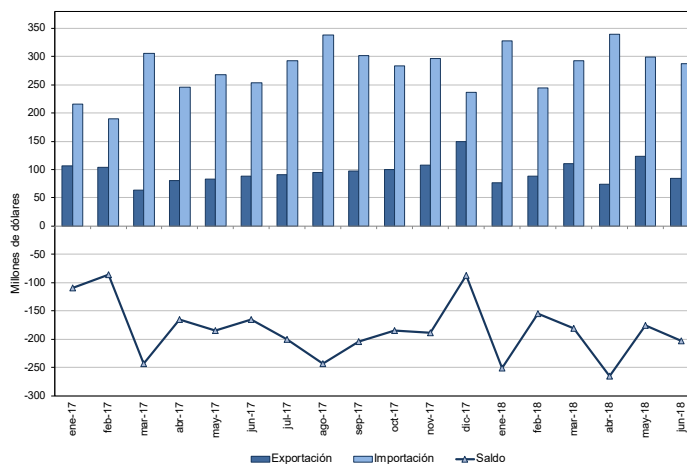
Cuadro 18. Intercambio comercial argentino con Estados Unidos. Enero de 2017-junio de 2018

Período	Exportación		Importación		Saldo	
	2018 ^e	2017*	2018*	2017*	2018*	2017*
Millones de US\$						
Ene	482	264	639	507	-157	-244
Feb	272	331	460	544	-188	-213
Mar	354	302	474	520	-120	-218
Abr	359	384	576	642	-217	-258
May	249	450	722	720	-472	-270
Jun	280	445	617	709	-337	-264
Jul		509		773		-264
Ago		317		728		-411
Sep		438		559		-121
Oct		372		590		-217
Nov		433		722		-289
Dic		275		621		-347



Cuadro 19. Intercambio comercial argentino con Alemania. Enero de 2017-junio de 2018

Período	Exportación		Importación		Saldo	
	2018 ^e	2017*	2018*	2017*	2018*	2017*
Millones de US\$						
Ene	77	106	328	216	-251	-109
Feb	88	104	244	190	-155	-86
Mar	111	63	292	306	-181	-243
Abr	74	80	339	245	-265	-165
May	123	83	299	268	-176	-185
Jun	85	88	287	254	-203	-166
Jul		91		293		-201
Ago		95		338		-243
Sep		97		302		-205
Oct		100		284		-185
Nov		108		297		-189
Dic		150		237		-87



Cuadro 20. Exportaciones a Brasil según principales rubros. Junio y primer semestre de 2017-2018

Rubros	Exportaciones a Brasil					
	Junio			Primer semestre		
	2018 ^e	2017 [*]	Variación porcentual	2018 ^e	2017 [*]	Variación porcentual
	Millones de US\$		%	Millones de US\$		%
Total	979	800	22,4	5.296	4.425	19,7
Productos primarios	150	111	35,1	976	866	12,7
Animales vivos	s	0	s	0	0	-80,1
Pescados y mariscos sin elaborar	0	0	2,8	6	8	-25,0
Miel	0	0	0,0	s	0	s
Hortalizas y legumbres sin elaborar	15	22	-31,8	126	158	-20,3
Frutas frescas	11	9	22,2	68	61	11,5
Cereales	115	75	53,3	749	614	22,0
Semillas y frutos oleaginosos	1	1	0,0	6	8	-25,0
Tabaco sin elaborar	0	1	-64,5	2	4	-50,0
Lanas sucias	s	0	s	s	0	s
Fibras de algodón	3	0	///	4	0	///
Minerales metalíferos, escorias y cenizas	s	0	s	s	0	s
Resto de productos primarios	4	3	33,3	12	13	-7,7
Manufacturas de origen agropecuario (MOA)	114	112	1,8	623	651	-4,3
Carnes y sus preparados	6	7	-14,3	40	37	8,1
Pescados y mariscos elaborados	7	7	0,0	42	46	-8,7
Productos lácteos	20	24	-16,7	95	120	-20,8
Otros productos de origen animal	1	1	0,0	3	4	-25,0
Frutas secas o procesadas	7	4	75,0	23	19	21,1
Café, té, yerba mate y especias	0	0	23,4	2	1	100,0
Productos de molinería y sus preparaciones	31	27	14,8	181	185	-2,2
Grasas y aceites	6	5	20,0	44	43	2,3
Azúcar, cacao y artículos de confitería	7	3	133,3	26	22	18,2
Preparados de hortalizas, legumbres y frutas	15	21	-28,6	94	103	-8,7
Bebidas, líquidos alcohólicos y vinagre	7	5	40,0	29	24	20,8
Residuos y desperdicios de la industria alimenticia	0	0	62,2	3	3	0,0
Extractos curtientes y tintóreos	6	4	50,0	25	25	0,0
Pieles y cueros	0	1	-59,8	s	2	s
Lanas elaboradas	0	0	0,0	s	0	s
Resto de MOA	3	3	0,0	14	17	-17,6
Manufacturas de origen industrial (MOI)	701	568	23,4	3.508	2.770	26,6
Productos químicos y conexos	50	53	-5,7	296	286	3,5
Materias plásticas y sus manufacturas	55	49	12,2	343	295	16,3
Caucho y sus manufacturas	17	17	0,0	81	89	-9,0
Manufacturas de cuero, marroquinería, etcétera	s	0	s	0	0	-25,0
Papel, cartón, impresos y publicaciones	9	9	0,0	46	43	7,0
Textiles y confecciones	8	6	33,3	45	39	15,4
Calzado y sus partes componentes	s	0	s	0	0	-4,0
Manufacturas de piedra, yeso, vidrio, etcétera	2	2	0,0	8	6	33,3
Piedras, metales preciosos y sus manufacturas, monedas	0	0	0,0	0	0	-100,0
Metales comunes y sus manufacturas	46	21	119,0	194	127	52,8
Máquinas y aparatos, material eléctrico	46	43	7,0	236	225	4,9
Material de transporte terrestre	466	365	27,7	2.244	1.641	36,7
Vehículos de navegación aérea, marítima y fluvial	s	0	s	1	1	0,0
Resto de MOI	2	3	-33,3	14	16	-12,5
Combustibles y energía	13	9	44,4	189	138	37,0
Petróleo crudo	0	0	0,0	0	0	0,0
Carburantes	s	2	s	115	59	94,9
Grasas y aceites lubricantes	s	0	s	s	2	s
Gas de petróleo y otros hidrocarburos gaseosos	0	5	-100,0	s	74	s
Energía eléctrica	0	0	0,0	0	0	-100,0
Resto de combustibles	0	0	-66,9	3	2	50,0

Cuadro 21. Importaciones desde Brasil por usos económicos. Junio y primer semestre de 2017-2018

Usos	Importaciones desde Brasil					
	Junio			Primer semestre		
	2018*	2017*	Variación porcentual	2018*	2017*	Variación porcentual
	Millones de US\$		%	Millones de US\$		%
Total	1.372	1.510	-9,1	9.125	8.364	9,1
Bienes de capital	239	346	-30,9	1.885	1.919	-1,8
Bienes intermedios	467	427	9,4	2.610	2.268	15,1
Combustibles y lubricantes	2	21	-90,5	87	84	3,6
Piezas y accesorios para bienes de capital	214	238	-10,1	1.355	1.241	9,2
Bienes de consumo	100	94	6,4	664	591	12,4
Vehículos automotores de pasajeros	350	384	-8,9	2.523	2.259	11,7
Resto	0	0	15,2	2	2	0,0

6. Efecto de los términos del intercambio

Cuadro 22. Efecto de la variación de los precios internacionales sobre la balanza comercial. Junio y primer semestre de 2018 respecto a igual período del año 2017

Comercio exterior	Junio de 2018		Primer semestre de 2018	
	A precios corrientes	A precios de junio de 2017	A precios corrientes	A precios del acumulado al primer semestre de 2017
	Millones de US\$			
Exportación	5.076	4.623	29.797	27.507
Importación	5.458	5.212	34.898	34.087
Saldo	-382	-589	-5.101	-6.580

Nota: ver metodología *Índices de precios y cantidades del comercio exterior*, punto 6. (www.indec.gov.ar/ftp/cuadros/economia/metodologia_preciosycantidades.pdf)

El saldo de la balanza comercial en junio de 2018 fue deficitario en 382 millones de dólares. Si hubiesen prevalecido los precios del mismo mes del año anterior, el saldo comercial habría arrojado un déficit de 589 millones de dólares. Bajo este supuesto, el país tuvo una ganancia en los términos del intercambio de 225 millones de dólares, debido a que la variación del índice de precios de las exportaciones fue positiva (9,8%) y superior al aumento de los precios de las importaciones (4,7%).

La fórmula utilizada para el cálculo de la ganancia del intercambio es la siguiente:

$$G_t = \frac{X_t - M_t}{IP_{M_t}} - \left(\frac{X_t}{IP_{X_t}} - \frac{M_t}{IP_{M_t}} \right)$$

El primer término de G_t , para junio de 2018, corresponde al saldo comercial a valores corrientes deflactado por el índice de precio de las importaciones con base en igual mes del año anterior (-365 millones de dólares). El segundo término estima el saldo comercial a precios de igual mes del año anterior (-589 millones de dólares).

6.1 Exportaciones netas de productos relacionados con la soja

El conjunto de las exportaciones de los productos relacionados con la soja (porotos de soja excluidos para siembra; aceite de soja en bruto; harina y pellets de la extracción del aceite de soja y biodiésel y sus mezclas) sumó, en junio de 2018, 1.406 millones de dólares; registró una caída de 18,6% respecto a igual período del año anterior (-321 millones de dólares). Por su parte, las importaciones de porotos de soja durante este mismo período fueron de 209 millones de dólares, 148 millones de dólares más que en igual período del año anterior (estas importaciones se realizan bajo el régimen de importaciones temporarias con el objetivo de ser industrializadas). Por lo tanto, las exportaciones netas (exportaciones menos importaciones) de los cuatro principales productos de derivados del cultivo de la soja registraron en junio respecto de igual mes del año anterior una caída de 469 millones de dólares, equivalente al 122,7% del déficit comercial para ese período. En el siguiente gráfico, se puede observar la variación de las exportaciones netas de los principales productos relacionados con la soja respecto al mismo período del año anterior según variaciones absolutas de precios y cantidades en millones de dólares.

Gráfico 9. Evolución de las exportaciones netas de los principales productos del complejo soja según variaciones absolutas de precios y cantidades en millones de dólares. Enero 2017-junio 2018



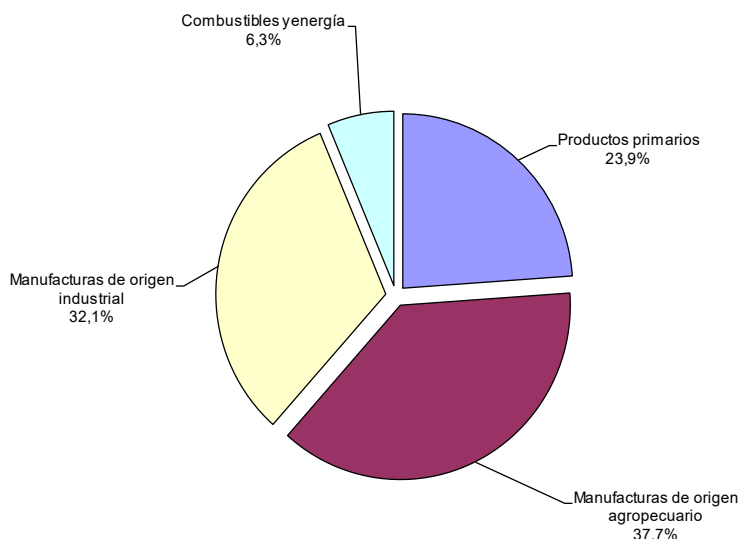
7. Resultados del primer semestre de 2018

7.1 Exportaciones del primer semestre de 2018

En los primeros seis meses de 2018, las exportaciones totales acumuladas aumentaron 5,5% respecto de igual período del año anterior (1.541 millones de dólares). Los precios aumentaron 8,3% y las cantidades se redujeron 2,7%. Las exportaciones de productos primarios se contrajeron 5,7%. Las exportaciones de MOA aumentaron 0,7%; las de MOI, 12,5%; y las de combustibles y energía, 78,1%.

Los mayores aumentos interanuales de las exportaciones del primer semestre de 2018, a nivel de capítulo, fueron: combustibles minerales –principalmente aceites crudos de petróleo, pero también fueloil y otros productos– (aumento de 796 millones de dólares); vehículos automóviles, tractores, velocípedos y demás artículos terrestres (aumento de 674 millones de dólares); cereales –fundamentalmente maíz, pero también trigo y cebada– (aumento de 613 millones de dólares); carne y despojos comestibles (aumento de 322 millones de dólares); perlas, piedras preciosas, metales preciosos –fundamentalmente oro– (aumento de 183 millones de dólares); aluminio y sus manufacturas (aumento de 138 millones de dólares); pescados, crustáceos, moluscos y demás invertebrados acuáticos (aumento de 122 millones de dólares). Las mayores caídas de las exportaciones correspondieron a semillas y frutos oleaginosos –porotos de soja– (caída de 1.036 millones de dólares); grasas y aceites –fundamentalmente aceite de soja– (caída de 464 millones de dólares); y minerales metalíferos, escoria y cenizas (caída de 137 millones de dólares).

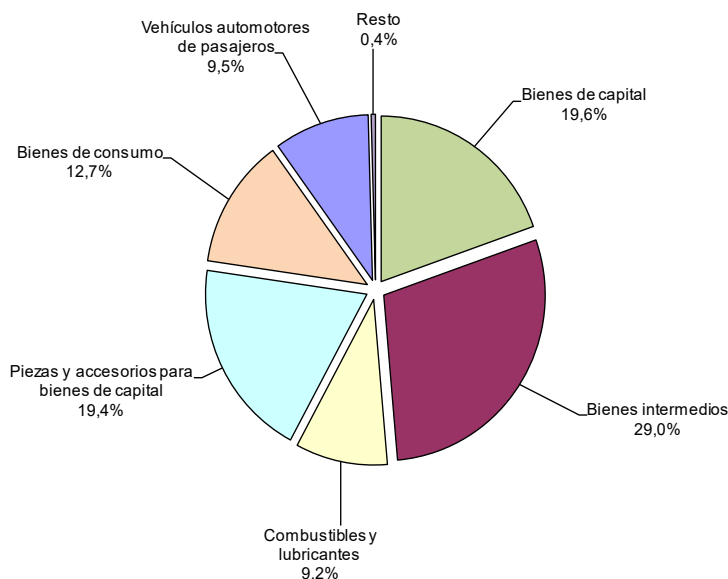
Gráfico 10. Composición de las exportaciones. Primer semestre de 2018



7.2 Importaciones del primer semestre de 2018

Las importaciones acumuladas de los primeros seis meses del año respecto de igual período de 2017 aumentaron 13,0% (4.026 millones de dólares). Las importaciones de bienes de capital aumentaron 2,7%, las de bienes intermedios, 21,3%; combustibles y lubricantes, 16,4%; piezas y accesorios para bienes de capital, 13,1%; bienes de consumo, 11,6%; y vehículos automotores de pasajeros, 12,0%. (ver cuadro 6).

Gráfico 11. Composición de las importaciones. Primer semestre de 2018



7.3 Intercambio comercial según zonas económicas y países seleccionados. Primer semestre 2018

Mercosur

En los seis meses transcurridos de 2018, se registró un déficit con el Mercosur de 4.035 millones de dólares. Fue el segundo déficit comercial en magnitud en relación con los resultados de los intercambios con los otros bloques, después del registrado con China. Las exportaciones sumaron 6.676 millones de dólares; aumentaron 1.073 millones de dólares respecto de igual período de 2017, mientras que el aumento de las importaciones fue de 1.481 millones de dólares.

El comercio con el Mercosur concentró 22,4% de las exportaciones argentinas totales y 30,7% de las importaciones totales.

Unión Europea

Durante el período enero-junio, el comercio con este bloque arrojó un saldo negativo de 1.504 millones de dólares. Las exportaciones fueron 4.487 millones de dólares, crecieron 555 millones de dólares con respecto al mismo período del año anterior. Las importaciones subieron de manera interanual 461 millones de dólares.

En los primeros seis meses de 2018, el comercio con la Unión Europea concentró 15,1% de las exportaciones argentinas totales y 17,2% de las importaciones totales.

NAFTA

En el primer semestre de 2018, el intercambio comercial con este bloque arrojó un saldo negativo de 1.779 millones de dólares. Las exportaciones, 2.959 millones de dólares, disminuyeron 115 millones de dólares con respecto a igual período de 2017, mientras que las importaciones decrecieron 217 millones de dólares.

El comercio con NAFTA equivalió a 9,9% de las exportaciones argentinas totales y 13,6% de las importaciones totales.

China

El intercambio comercial con este país en los primeros seis meses de 2018 registró un déficit de 4.541 millones de dólares. Es el déficit de mayor magnitud con cualquier bloque o país tratados en este informe. Las exportaciones, 1.847 millones de dólares, disminuyeron 507 millones de dólares con respecto de igual período de 2017, mientras que las importaciones se incrementaron 1.226 millones de dólares.

El intercambio con China representó 6,2% de las exportaciones argentinas totales y 18,3% de las importaciones totales.

ASEAN

El comercio con este bloque en el semestre transcurrido de 2018 arrojó un superávit de 1.265 millones de dólares. Fue el segundo saldo positivo en magnitud entre los obtenidos con los diferentes países y bloques económicos que se destacan en este informe, después del de Magreb y Egipto. Las exportaciones, 2.774 millones de dólares, crecieron 117 millones de dólares respecto de igual período de 2017. Las importaciones se incrementaron 16,0% (208 millones de dólares).

El comercio con ASEAN significó 9,3% de las exportaciones totales y 4,3% de las importaciones totales.

Chile

En los primeros seis meses de 2018, el intercambio con Chile exhibió un superávit de 1.100 millones de dólares. Las exportaciones fueron 1.441 millones de dólares; crecieron 14,0% respecto de igual período del año anterior, mientras que las importaciones disminuyeron 13,2%.

El comercio con Chile equivalió a 4,8% de las exportaciones totales y 1,0% de las importaciones totales.

Magreb y Egipto

El intercambio comercial con este bloque en los seis meses transcurridos de 2018 arrojó un superávit de 1.659 millones de dólares. Fue el mayor saldo positivo en magnitud entre los obtenidos con los países y bloques económicos mencionados en este informe. Las exportaciones crecieron 106 millones de dólares respecto de igual período de 2017 mientras que las compras se incrementaron 121 millones de dólares, fundamentalmente por la importación de combustibles y lubricantes.

En este período, el comercio con Magreb y Egipto significó 6,2% de las exportaciones totales y 0,5% de las importaciones totales.

Medio Oriente

El comercio con este bloque tuvo un superávit de 872 millones de dólares. En el semestre, las exportaciones totalizaron 1.404 millones de dólares; aumentaron 9,2% respecto de igual período del año anterior (118 millones de dólares), mientras que las importaciones se incrementaron 209 millones de dólares, debido principalmente a la compra de combustibles y lubricantes.

El intercambio con Medio Oriente significó 4,7% de las exportaciones totales y 1,5% de las importaciones totales.

SICA

El intercambio comercial con esta zona mostró un superávit de 311 millones de dólares en los seis primeros meses de 2018. Las exportaciones se redujeron 11 millones de dólares y las importaciones cayeron 5,9% (1 millón de dólares) respecto de igual período de 2017.

El comercio con SICA implicó 1,1% de las exportaciones totales y 0,1% de las importaciones totales.

CEI

En el primer semestre de 2018, el superávit con la CEI fue de 140 millones de dólares. Las ventas externas, 401 millones de dólares, crecieron 75 millones de dólares, mientras que las importaciones se incrementaron 35,9% (69 millones de dólares) en relación con igual período del año anterior.

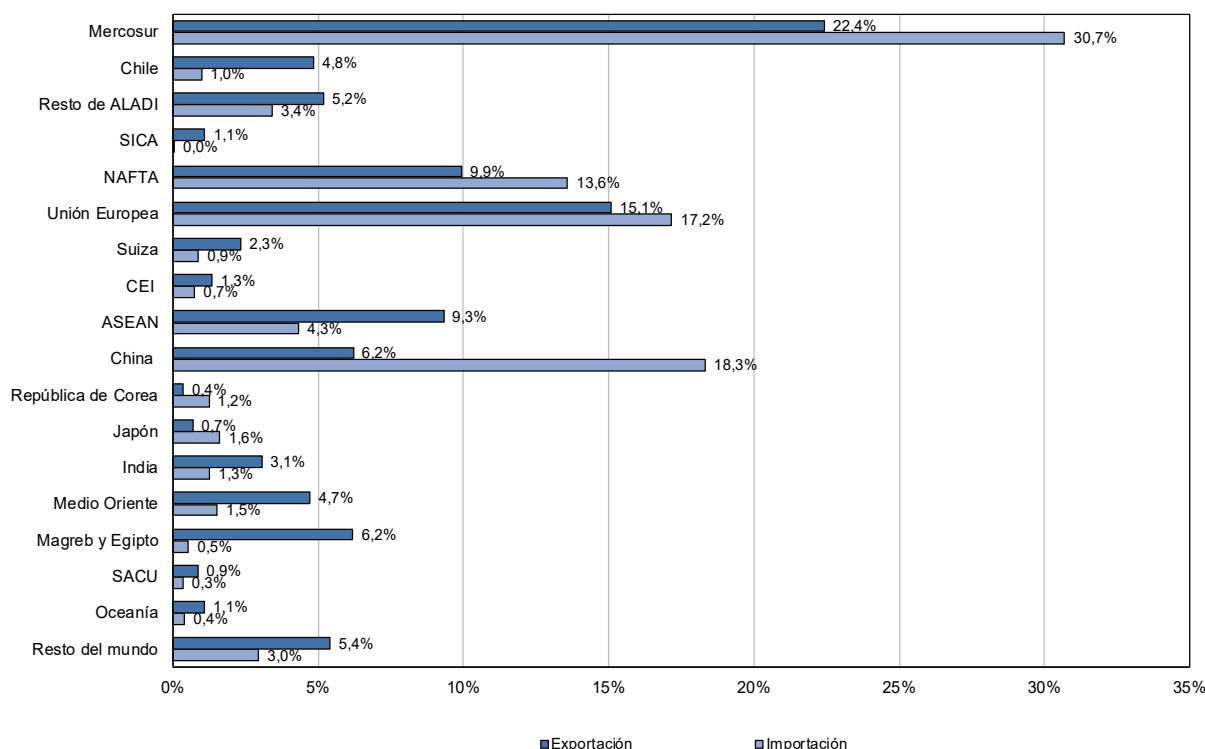
El comercio con la CEI representó 1,3% de las exportaciones totales y 0,7% de las importaciones totales.

Oceanía

En los primeros seis meses, el superávit con este bloque ascendió a 182 millones de dólares. Las exportaciones, 321 millones de dólares, disminuyeron 12,8% y las importaciones descendieron 10,8% respecto de igual período de 2017.

El intercambio con Oceanía involucró 1,1% de las exportaciones totales y 0,4% de las importaciones totales del país.

Gráfico 12. Exportación e importación según zonas económicas y países seleccionados, en porcentajes de participación. Primer semestre de 2018



7.4 Efecto de los términos del intercambio. Primer semestre de 2018

En los seis primeros meses de 2018, el saldo de la balanza comercial fue deficitario en 5.101 millones de dólares. Si en este período se hubiesen registrado los mismos precios que en igual período de 2017, el saldo comercial habría sido deficitario en 6.580 millones de dólares. Bajo este supuesto el país tuvo una ganancia en los términos del intercambio de 1.597 millones de dólares debido a que la variación positiva del índice de precios de las exportaciones (8,3%) fue superior al aumento de los precios de las importaciones (2,4%). Para los seis primeros meses de 2018, el primer término de G_t fue deficitario en 4.982 millones de dólares y el segundo término también fue negativo en 6.580 millones de dólares (ver sección 6).

8. Información complementaria

Cuadro 23. Balanza comercial argentina por principales secciones y capítulos de la Nomenclatura Común del Mercosur. Primer semestre de 2018 respecto al primer semestre de 2017

Sección/capítulo	Primer semestre de 2018				
	Exportaciones ^e	Variación porcentual	Importaciones*	Variación porcentual	Saldo*
	Millones de US\$	%	Millones de US\$	%	Millones de US\$
Total general	29.797	5,5	34.898	13,0	-5.101
I-Animales vivos y productos del reino animal	2.608	25,7	173	18,5	2.435
02-Carne y despojos comestibles	1.149	38,9	83	33,9	1.066
03-Pescados y crustáceos, moluscos y demás invertebrados acuáticos	965	14,5	44	2,3	922
04-Leche y productos lácteos; huevos de ave; miel natural; productos comestibles de origen animal, no expresados ni comprendidos en otra parte	436	22,5	16	23,1	420
Resto sección I	58	18,4	29	0,0	29
II-Productos del reino vegetal	6.049	-6,9	1.551	102,0	4.498
08-Frutas y frutos comestibles; cortezas de agrios (cítricos), melones o sandías	567	7,4	174	4,2	393
10-Cereales	4.121	17,4	7	0,0	4.115
12-Semillas y frutos oleaginosos; semillas y frutos diversos; plantas industriales o medicinales; paja y forrajes	692	-60,0	1.240	170,7	-548
Resto sección II	669	-8,2	130	-4,4	539
III-Grasas y aceites	1.926	-19,4	48	6,7	1.878
IV-Productos alimenticios, bebidas y tabaco	6.690	1,9	592	7,4	6.098
20-Preparaciones de hortalizas, frutas u otros frutos o demás partes de plantas	529	10,0	84	5,0	445
22-Bebidas, líquidos alcohólicos y vinagres	417	1,0	96	-3,0	321
23-Residuos y desperdicios de las industrias alimentarias; alimentos preparados para animales	5.228	1,5	34	9,7	5.195
Resto sección IV	516	-1,1	378	10,9	137
V-Productos minerales	1.760	60,3	3.580	20,7	-1.820
26-Minerales metalíferos, escorias y cenizas	262	-34,3	366	43,5	-104
27-Combustibles minerales, aceites minerales y productos de su destilación; materias bituminosas; ceras minerales	1.456	120,6	3.108	17,7	-1.652
Resto sección V	43	10,3	106	45,2	-63
VI-Productos de industrias químicas y conexas	2.225	4,5	4.358	4,3	-2.133
28-Productos químicos inorgánicos; compuestos inorgánicos u orgánicos de metal precioso, de elementos radioactivos, de metales de las tierras raras o de isótopos	227	22,0	388	26,0	-162
29-Productos químicos orgánicos	267	15,6	1.154	4,4	-887
30-Productos farmacéuticos	338	-0,6	1.146	-6,1	-807
31-Abonos	28	33,3	304	11,4	-277
33-Aceites esenciales y resinoides; preparaciones de perfumería, de tocador o de cosmética	252	-4,2	284	17,4	-32
38-Productos diversos de las industrias químicas	872	2,2	566	2,5	306
Resto sección VI	241	2,1	516	8,2	-275
VII-Plástico, caucho y sus manufacturas	672	2,4	1.796	10,5	-1.124
39-Plástico y sus manufacturas	546	5,0	1.243	12,0	-697
40-Caucho y sus manufacturas	126	-8,0	553	7,4	-427
VIII-Pieles, cueros y sus manufacturas (excepto calzado)	401	0,3	82	24,2	318
IX-Madera, carbón vegetal, corcho y sus manufacturas, cestería	55	-9,8	95	26,7	-40
X-Pasta de madera, papel, cartón	209	5,0	599	18,6	-390
XI-Materias textiles y sus manufacturas	241	17,0	861	13,9	-619
XII-Calzado, paraguas, flores artificiales y otros	7	16,7	351	4,2	-344
XIII-Manufacturas de piedra, yeso, cemento, amianto, mica, cerámica y vidrio	49	2,1	331	7,5	-282
XIV-Perlas finas, piedras y metales preciosos, monedas y otros	1.307	16,3	60	27,7	1.247
XV-Metales comunes y sus manufacturas	976	31,9	1.968	20,8	-993
72-Fundición, hierro y acero	126	82,6	645	10,6	-518
73-Manufacturas de fundición, hierro o acero	297	12,9	486	10,2	-189
76-Aluminio y sus manufacturas	480	40,4	225	53,1	255
Resto sección XV	73	9,0	612	33,6	-540
XVI-Máquinas, aparatos y material eléctrico; sus partes	607	-5,6	9.529	15,0	-8.922
84-Reactores nucleares, calderas, máquinas, aparatos y artefactos mecánicos; partes de estas máquinas o aparatos	528	0,8	5.121	19,2	-4.593
85-Máquinas, aparatos y material eléctrico, y sus partes; aparatos de grabación o reproducción de sonido, aparatos de grabación o reproducción de imagen y sonido en televisión, y las partes y accesorios de estos aparatos	80	-32,8	4.409	10,6	-4.329
XVII-Material de transporte	3.374	18,8	7.045	1,7	-3.671
87-Vehículos automotores, tractores, velocípedos y demás vehículos terrestres; sus partes y accesorios	3.306	25,6	6.770	10,6	-3.464
Resto sección XVII	68	-67,6	275	-65,8	-206
Resto de secciones y transacciones especiales	641	11,1	1.880	13,2	-1.239

Cuadro 24. Productos seleccionados de exportación según diferencias absolutas. Primer semestre de 2017-2018

Productos seleccionados	Primer semestre		Diferencias absolutas
	2018 ^e	2017 [*]	
	Millones de US\$		
Total exportaciones	29.797	28.256	1.541
Total de productos seleccionados	23.605	22.435	1.170
Maíz, excluido para siembra, en grano	2.156	1.687	469
Aceites crudos de petróleo	674	207	467
Vehículos automóviles para el transporte de personas	1.103	736	367
Vehículos automóviles para el transporte de mercancías	1.729	1.443	286
Carne bovina deshuesada, congelada	503	258	245
Oro para uso no monetario	1.183	991	192
Aluminio en bruto	s	s	s
Camarones y langostinos	445	365	80
Trigo, excluido duro, excluido para siembra	1.408	1.329	79
Cebada, excluida para siembra	399	323	76
Fueloil	92	20	72
Leche entera en polvo	157	93	64
Calamares y potas congelados	231	174	57
Harina y pellets de la extracción de aceite de soja	4.836	4.781	55
Naftas excluidas para petroquímica	159	108	51
Jugos de frutas u otros frutos o de hortalizas, sin alcohol	164	113	51
Carbonato de litio	143	93	50
Carne bovina deshuesada, refrigerada	352	304	48
Butanos licuados	111	70	41
Tubos y perfiles huecos sin costura de hierro o acero	216	178	38
Propano licuado	131	93	38
Peras	238	207	31
Tabaco en rama o sin elaborar	132	105	27
Porotos	96	73	23
Salvados, moyuelos y residuos de leguminosas	133	114	19
Preparaciones de los tipos utilizados para la alimentación de los animales	120	101	19
Polímeros de etileno en formas primarias	198	183	15
Metanol	15	1	14
Herbicidas, inhibidores de germinación y reguladores de crecimiento de las plantas	66	52	14
Preparaciones alimenticias de grasa o aceite	42	32	10
Motores de émbolo y sus partes	111	102	9
Leche	63	55	8
Cueros y pieles bovinos o equinos curtidos o crust	284	277	7
Naftas para petroquímica	s	s	s
Yerba mate	43	40	3
Aceite de limón	37	39	-2
Maníes preparados	222	226	-4
Aceite de girasol, en bruto	233	237	-4
Harina de trigo	98	102	-4
Vino de uva fresca	367	371	-4
Miel natural	91	95	-4
Insecticidas	48	55	-7
Papas	77	82	-5
Filetes de merluza congelados	76	83	-7
Semilla de girasol	26	33	-7
Biodiésel	549	557	-8
Aceites combustibles ncop.	14	21	-7
Plata en bruto	121	130	-9
Cajas de cambio y sus partes	237	245	-8
Aceite de oliva virgen	27	38	-11
Aceite de maní	37	49	-12
Carnes y despojos comestibles de gallos o gallinas	126	138	-12
Malta sin tostar	101	115	-14
Medicamentos acondicionados para la venta al por menor	246	260	-14
Desodorantes y antitranspirantes corporales	91	108	-17
Arroz	79	96	-17
Maníes sin tostar ni cocer	72	95	-23
Limones	144	170	-26
Garbanzos secos desvainados excluidos para siembra	95	128	-33
Minerales de plata y sus concentrados	76	112	-36
Ajos	100	148	-48
Azúcar pura en estado sólido	24	81	-57
Minerales de cobre y sus concentrados	s	s	s
Aceite de soja, en bruto incluso desgomado	1.372	1.842	-470
Porotos de soja, excluido para siembra	512	1.525	-1.013
Resto	6.192	5.821	371

Cuadro 25. Valores unitarios trimestrales de productos seleccionados exportados, en dólares por tonelada. Segundo trimestre 2016-2018

Productos seleccionados	Año 2016*				Año 2017*			Año 2018*	
	Trimestre				Trimestre			Trimestre	
	1°	2°	3°	4°	1°	2°	3°	1°	2°
	Dólares por tonelada								
Trigo, excluido duro, excluido para siembra	178	192	177	176	185	189	179	182	224
Maíz, excluido para siembra, en grano	167	170	179	177	165	157	155	172	190
Cebada, excluida para siembra	174	209	192	170	170	220	192	194	215
Porotos de soja, excluido para siembra	345	376	407	397	364	370	379	364	409
Carne bovina deshuesada, refrigerada	9.514	9.154	9.754	8.944	8.660	9.852	9.874	9.054	8.854
Carne bovina deshuesada, congelada	4.470	4.705	4.830	4.708	4.461	4.715	4.748	4.716	4.374
Preparaciones y conservas de carne bovina	2.416	2.493	2.660	2.548	2.737	2.701	2.807	2.867	2.959
Filetes de merluza congelados	3.037	3.043	2.975	2.981	2.956	2.994	3.021	3.047	3.167
Harina de trigo	308	337	294	286	288	279	268	266	334
Aceite de soja, en bruto incluso desgomado	704	702	759	755	717	747	770	757	729
Aceite de girasol, en bruto	782	803	788	741	734	731	765	759	763
Harina y pellets de la extracción de aceite de soja	337	386	347	341	318	310	318	371	420
Cueros y pieles bovinos o equinos curtidos o crust	6.163	6.843	6.363	5.262	5.627	5.978	5.964	5.384	5.608
Biodiésel	737	768	810	814	732	738	733	701	704
Aceites crudos de petróleo	282	289	312	357	342	340	401	440	510
Naftas excluidas para petroquímica	407	393	442	485	470	485	557	574	653
Propano licuado	279	269	325	389	355	357	501	488	450
Butanos licuados	311	306	369	439	381	397	495	472	421

Cuadro 26. Cifras de comercio exterior: exportaciones en millones de dólares, porcentaje de documentación pendiente y totales de la base usuario de exportación e importación. Año 2017-junio de 2018

Período	Exportaciones	Documentación pendiente de exportación	Base usuario ⁽¹⁾		
			Exportaciones	Importaciones	
	Millones de US\$	%	Millones de US\$		
2017	Enero	4.289	0,1	4.289	4.341
	Febrero	3.899	0,1	3.899	4.116
	Marzo	4.564	0,1	4.564	5.474
	Abril	4.863	0,1	4.863	4.975
	Mayo	5.490	0,2	5.490	6.066
	Junio	5.150	0,1	5.150	5.900
	Julio	5.293	0,2	5.293	6.041
	Agosto	5.243	0,2	5.243	6.314
	Septiembre	5.238	0,2	5.238	5.963
	Octubre	5.241	0,7	5.241	6.196
	Noviembre	4.642	1,4	4.642	6.151
	Diciembre	4.515	9,6	4.471	5.362
2018	Enero	4.767	0,2	4.767	5.736
	Febrero	4.283	0,2	4.283	5.197
	Marzo	5.360	0,3	5.360	5.958
	Abril	5.178	0,5	5.178	6.102
	Mayo	5.133	1,5	5.133	6.447
	Junio	5.076	13,9	4.995	5.458

(¹) La información sobre la base usuario se encuentra disponible en el Sistema de Consulta del Comercio Exterior de Bienes en www.indec.gov.ar.

Nota: los datos de la base usuario se presentan protegidos de acuerdo a la normativa vigente sobre secreto estadístico y protección de datos individuales (art. 10° de la ley n° 17.622; título VI del decreto n° 3.110; art. 1° de la disposición n° 176/99, entre otros).

El Sistema de Consulta del Comercio Exterior de Bienes proporciona cifras actualizadas en forma continua que sirven como instrumento para la toma de decisiones y el análisis del intercambio comercial entre los países. Se puede consultar información por tipo de comercio (exportación o importación), buscar uno o más productos de acuerdo a la Nomenclatura Común del Mercosur (NCM) y filtrar los resultados por año, período (mensual o anual) y país de destino de las exportaciones u origen de las importaciones. También tiene la opción de descargar la base completa para cada uno de los años disponibles (2002-2017).

A partir de marzo de 2018, el Sistema de Consulta del Comercio Exterior de Bienes permite realizar consultas a nivel de exportaciones o importaciones de uno o más productos, según la NCM, entre Argentina y un país de destino u origen seleccionado, siempre y cuando no se vulnere la normativa de secreto estadístico.

En www.indec.gov.ar se encuentran disponibles los cuadros correspondientes al *INDEC Informa*, cap. 3.1, "Sector Externo".

El valor de las exportaciones de junio de 2018 fue estimado preliminarmente debido a que 13,9% de la documentación aduanera oficializada durante este mes se encuentra aún pendiente, esto significa que al momento del cierre del presente informe no fue cumplida ni anulada.

Cuadro 27. Régimen de admisión temporal en el comercio exterior argentino. Año 2017

Período	Régimen de admisión temporal	
	Exportaciones	Importaciones
	Millones de US\$	
Total 2017	646	940
Enero	14	17
Febrero	49	194
Marzo	6	57
Abril	7	101
Mayo	118	53
Junio	52	8
Julio	73	167
Agosto	76	113
Septiembre	158	103
Octubre	5	8
Noviembre	88	39
Diciembre	0	79

Nota: "Admisión temporal" es el régimen aduanero que permite recibir en un territorio aduanero, con suspensión total o parcial de los derechos y los impuestos a la importación, ciertas mercancías importadas para un propósito específico y con intenciones de ser reexportadas dentro de un plazo determinado, sin que hubieran sufrido una modificación, excepto su depreciación normal debida al uso que se hubiera hecho de ellas (Convenio de Kyoto Revisado, Anexo Especifico G/cap. 1/ E1).

Nota metodológica

• En el informe técnico *Intercambio comercial argentino* (ICA) suelen realizarse modificaciones a las cifras de los meses anteriores, especialmente en los valores de exportación. Estas modificaciones obedecen a múltiples razones: el valor informado se construye fundamentalmente sobre la base de operaciones realizadas y perfeccionadas desde el punto de vista documental y, en el caso de existir un porcentaje de operaciones pendiente al momento de brindar la información, su valor debe ser estimado. Asimismo, hay operaciones que han sido oficializadas por un valor, se efectivizan por un valor inferior y se demora la carga del posembarque (documento en donde se consigna el valor definitivo). Finalmente, la aplicación de regímenes tales como el de precios revisables (petróleo), con ajuste de precios en función a la calidad (concentrado de minerales), así como las operaciones en consignación, permiten a los exportadores modificar los valores declarados en el momento de la exportación en plazos que van de los 60 a los 180 días del embarque.

• Dada la resolución general n° 2108 AFIP (RG 2108 AFIP), los exportadores de minerales tienen la opción de modificar el valor de sus transacciones en virtud de las variaciones en la cantidad y en la ley del mineral constatadas por el comprador. Esta opción puede ser ejercida dentro de los seis meses de embarque, con posibilidades de prorrogar este plazo por otros seis meses.

• Por lo general, no se realizan modificaciones en las cifras de importación, salvo las practicadas a fin de cada año por la recuperación por parte de los importadores de mercaderías que fueran enviadas previamente a rezago y registradas como tales.

• Las variaciones porcentuales de precios y cantidades de las exportaciones e importaciones del período analizado se construyeron sobre la base de un índice de precios mensual del tipo Paasche con base 2004=100. Los índices de precios del tipo Paasche se construyen considerando las cantidades del período de cálculo, razón por la cual son sensibles a los cambios en la composición del comercio exterior.

• El ajuste estacional se lleva a cabo utilizando el programa de desestacionalización X-13ARIMA-SEATS (versión 2.4) desarrollado por el U.S. Census Bureau.

La serie desestacionalizada surge de la eliminación de la serie original de las fluctuaciones estacionales y las variaciones debidas a los días de actividad y a los feriados móviles. Por lo tanto, se estiman los factores estacionales, los efectos por días de actividad y por feriados móviles para luego ser removidos de la serie original.

Los factores estacionales se estiman con el módulo X11 del programa X-13ARIMA-SEATS. Por las características del método, estos factores sufren modificaciones cada vez que se incorpora un nuevo dato a la serie original.

Las variaciones por días de actividad y por feriados móviles se estiman con un modelo de regresión con errores Arima (RegArima). Los parámetros de este modelo quedan fijos hasta que se realiza una nueva actualización. La serie de tendencia-ciclo se estima a partir de la serie desestacionalizada con el método propuesto por Dagum (1996).

A continuación, se especifican las opciones de desestacionalización correspondientes a la presente actualización:

Exportaciones

* Método de agregación: directo.

* Tipo de descomposición: multiplicativa.

* Período considerado para la modelización del RegArima: desde enero de 2009 hasta mayo de 2018.

* Modelo ajustado: ARIMA $\log(0\ 1\ 1)(0\ 1\ 1)_{12}$

Importaciones

** Método de agregación: directo.

* Tipo de descomposición: multiplicativa.

* Período considerado para la modelización del RegArima: desde enero de 2011 hasta mayo de 2018.

* Modelo ajustado: ARIMA $\log(0\ 1\ 1)(0\ 1\ 1)_{12}$

* Ajuste de efecto por días de actividad: un coeficiente para días de semana y otro para fines de semana.

* Ajuste por valores extremos: febrero de 2014.

Zonas económicas:

Mercado Común del Sur (Mercosur): Argentina, Brasil, Paraguay, Uruguay, Venezuela y zonas francas de Brasil y Uruguay.

Chile: incluye zonas francas.

Resto de la Asociación Latinoamericana de Integración (Resto de ALADI): Bolivia, Colombia, Cuba, Ecuador, Perú y zonas francas.

Sistema de la Integración Centroamericana (SICA): Belice, Costa Rica, El Salvador, Guatemala, Honduras, Nicaragua, Panamá, República Dominicana y zonas francas.

Tratado de Libre Comercio de América del Norte (NAFTA): Canadá, Estados Unidos (incluye Puerto Rico y territorios vinculados en América y Oceanía) y México.

Unión Europea (UE): Alemania, Austria, Bélgica, Bulgaria, Chipre, Croacia, Dinamarca, Eslovaquia, Eslovenia, España (incluye Islas Canarias), Estonia, Finlandia, Francia (incluye Mónaco), Grecia, Hungría, Irlanda, Italia (incluye San Marino), Letonia, Lituania, Luxemburgo, Malta, Países Bajos, Polonia, Portugal, Reino Unido de Gran Bretaña e Irlanda del Norte, República Checa, Rumania y Suecia.

Asociación de las Naciones del Sudeste Asiático (ASEAN): Brunei, Camboya, Filipinas, Indonesia, Laos, Malasia, Myanmar, Singapur, Tailandia y Viet Nam.

China: Hong Kong y Macao.

Comunidad de Estados Independientes (CEI): Armenia, Belarús, Kazajistán, Kirguistán, República de Moldova, Federación de Rusia, Tayikistán, Turkmenistán y Uzbekistán.

Medio Oriente: Arabia Saudita, Bahrein, Emiratos Árabes Unidos, Irán, Iraq, Israel, Jordania, Kuwait, Líbano, Omán, Qatar, Yemen, Siria y Palestina.

Egipto y la Unión del Magreb Árabe: Argelia, Libia, Marruecos, Mauritania y Túnez.

Unión Aduanera del Sur de África (SACU): Botswana, Lesotho, Namibia, Sudáfrica y Swazilandia.

Oceanía: Australia, Fiji, Islas Marianas Septentrionales, Islas Marshall, Islas Salomón, Kiribati, Estados Federados de Micronesia, Nauru, Nueva Zelanda, Palau, Papua Nueva Guinea, Samoa, territorios vinculados a Australia, territorios vinculados a Francia, territorio británico (Islas Pitcairn), territorios vinculados a Nueva Zelanda, Tonga, Tuvalu y Vanuatu.